

KALİTE EL KİTABI

İZMİR EKONOMİ ÜNİVERSİTESİ

Kalite Geliştirme ve Akreditasyon Direktörlüğü

2022

İÇİNDEKİLER

- 1. Kalite El Kitabı Hakkında**
 - 1.1. Amaç ve Kapsam
 - 1.2. Kısaltmalar
- 2. Kurum Hakkında Bilgiler**
 - 2.1. Kurumun Misyonu ve Vizyonu
 - 2.2. Kurumun Temel Değerleri
 - 2.3. Kalite Politikası
- 3. Kalite Güvence Sistemi**
 - 3.1. Kalite Geliştirme ve Akreditasyon Direktörlüğü
 - 3.2. Kalite Komisyonu
 - 3.3. İlke ve Politikalar
 - 3.3.1. Eşitlik, Çeşitlilik ve Akademik Özgürlük Belgesi
 - 3.3.2. Eğitim Felsefesi
 - 3.3.3. Araştırma Geliştirme Politikası
 - 3.3.4. Toplumal Katkı Politikası
 - 3.3.5. Uluslararasılaşma Politikası
 - 3.3.6. Yönetim Politikası
 - 3.3.7. İnsan Kaynakları Politikası
- 4. Hizmet Gerçekleştirme ve Süreçler**
 - 4.1. Eğitim-Öğretim
 - 4.2. Araştırma-Geliştirme
 - 4.3. Toplumsal Katkı
 - 4.4. Kalite Güvence Sistemi
- 5. Ölçme, Analiz ve İyileştirme**
 - 5.1. İzleme ve Ölçme
 - 5.2. Paydaş Memnuniyeti
 - 5.3. Sürekli Geliştirme
- 6. Kamuoyunu Bilgilendirme**
- 7. Dış Kalite Güvence Kurumlarına Başvuru**
- 8. İEÜ KGAD Komisyonları Üyeleri**

1. Kalite El Kitabı Hakkında

1.1 AMAÇ ve KAPSAM

Bu Kalite El Kitabı, İzmir Ekonomi Üniversitesi'nin Kalite Güvence Sistemi'nin yapısı, işleyişi ve kapsamındaki uygulamaları açıklamaktadır. Yükseköğretimde kaliteye ilişkin Avrupa standartları, Yükseköğretim Kalite Kurulu ve İzmir Ekonomi Üniversitesi kurumsal stratejileri, yükseköğretim kurumlarının kalite güvencesi politikaları ve prosedürlerini hazırlamalarını ve kalitenin sürekli iyileştirilmesi için strateji geliştirmelerini ve uygulamalarını gerektirmektedir. İzmir Ekonomi Üniversitesi'nde kalite için geliştirilen strateji, politika ve prosedürler, genel ilkelerin yanı sıra eğitim-öğretim, araştırma-geliştirme, toplumsal katkı, uluslararasılaşma, yönetim sistemi, izleme-ölçme, paydaş memnuniyeti ve sürekli geliştirme başlıkları altında açıklanmaktadır. Kitap, İzmir Ekonomi Üniversitesi 2013-2023 Stratejik Planı göz önünde bulundurularak ulusal ve uluslararası standartları kapsayacak şekilde hazırlanmıştır. İzmir Ekonomi Üniversitesi Kalite El Kitabı, Kalite Güvence Sistemi'nin ilke, yapı ve işleyişine dair tüm hususlarda üniversite birimlerine kılavuzluk etmeyi; böylece sistemin etkin olarak işletilmesini ve paydaş memnuniyetinin artırılmasını amaçlamaktadır.

1.2. KISALTMALAR

İzmir Ekonomi Üniversitesi Kalite El Kitabı'nda kullanılan kısaltmaların açıklamaları aşağıda sunulmuştur.

EUA	: European University Association
İEU	: İzmir Ekonomi Üniversitesi
KGAD	: Kalite Geliştirme ve Akreditasyon Direktörlüğü
KİDR	: Kurum içi Değerlendirme Raporu
YÖKAK	: Yükseköğretim Kalite Kurulu
PUKÖ	: Planla-Uygula-Kontrol Et-Önlem Al

2. Kurum Hakkında Bilgiler

2.1. Kurumun Misyonu ve Vizyonu

İEU'nün misyonu, liderlik vasıflarıyla donanmış, girişimci ve eleştirel düşünebilen nitelikli mezunlar yetiştirmek ve özgün araştırmalarla bilime katkıda bulunmaktır.

Üniversitemizin vizyonu, evrensel düzeyde kaliteli eğitim-öğretim ve bilimsel araştırmalarla topluma öncülük eden seçkin bir yükseköğretim kurumu olmaktır.

2.2. Kurumun Temel Değerleri

Kurumun Temel Değerleri;

Öğrenci Odaklılık; yüksek öğrenimin her aşamasında öğrenci ihtiyaç ve beklentilerine değer vermek,

Öncülük; yüksek öğretimde öncü olmak ve en üst düzeyde standartları sürdürebilmek,

Katılımcılık; evrensel, esnek, çoğulcu, iş birliğine açık ve şeffaf bir akademik çevre yaratmak,

Yenilikçilik; etkili, yaratıcı ve bilimin üst sınırında disiplinlerarası araştırma ve geliştirme faaliyetlerinin içinde yer almak,

Toplumsal sorumluluk; toplumsal kaynakların etkin yönetiminden sorumlu olmak ve içinde bulunduğu çevre ve toplumla birlikte hareket ederek evrensel bilgi üretmek, bu bilgiyi yaymak ve uygulamak, ve

Mükemmeliyetçilik; tüm faaliyetlerde en iyiyi aramaktır.

2.3. Kurumun Kalite Politikası

Üniversitemizin misyonu doğrultusunda oluşturduğumuz kalite politikamız katılımcılık, yenilikçilik, kaynakların sorumlu ve etkin kullanımı ve mükemmeliyetçilik değerleri üzerine kurulmuştur. Üniversitemizin kalite güvence sistemi bütüncül bir bakış açısıyla oluşturulmuş olup, eğitim-öğretim, araştırma-geliştirme, toplumsal katkı ve yönetim süreçleri eşgüdüm halinde yürütülmekte, izlenmekte ve gerekli iyileştirmeler yapılmaktadır. Sürekli iyileştirme anlayışımız çerçevesinde tüm süreçlerin sağlıklı bir şekilde izlenebilmesi için öncelikle stratejik amaç ve performans göstergeleri ve hedefleri belirlenmiştir.

Tüm üniversite bileşenlerinin hem karar alma mekanizmalarına hem de uygulama süreçlerine katılımını sağlamak önceliklerimiz arasındadır. Kalite kültürünün üniversitenin tüm bileşenleri tarafından benimsenmesi ve tüm akademik ve idari personelin kalite süreçlerine katılımının sağlanabilmesi için gerekli mekanizmalar oluşturulmuştur. Katılımı sağlayan önemli mekanizmalardan biri iç ve dış paydaşların görüşlerinin alınmasıdır. Bu doğrultuda süreçlerin iyileştirilmesi hem kapsayıcı hem de sürekli hâle getirilmiştir.

Kalite güvence sistemimizin temel amacı,

- Öğrenci ve araştırma odaklı eğitim felsefemizi hayata geçirecek ve öğrencilerimizin bilimsel bilgi üretiminin katılımcıları olmalarını sağlayacak,
- Bireysel özerkliği ve düşünce özgürlüğünü desteklediğimiz üniversite ortamında tüm akademik personelimizin ve öğrencilerimizin hem küresel etki yaratacak hem de toplum yararını gözetecek yenilikçi araştırmalar yapmasını sağlayacak,
- Toplumun ihtiyaçlarına yönelik inisiyatif olarak soru soran, cevap arayan, çözüm bulan ve kolektif bir bilinçle bir araya gelen öğrenciler yetiştirme hedefimize ulaşmamızı sağlayacak süreçleri güvence altına almaktır.

3. KALİTE GÜVENCE SİSTEMİ

3.1. Kalite Geliştirme ve Akreditasyon Direktörlüğü

Kalite Geliştirme ve Akreditasyon Direktörlüğü (KGAD), Üniversitemizde kalite güvence sisteminin oluşturulması ve kalite kültürünün üniversitenin tüm bileşenleri tarafından benimsenmesini sağlamak amacıyla kurulmuştur. İEÜ’de, kalite güvencesi sisteminin temel bileşenleri Kalite Komisyonu, Bologna Eşgüdüm Komisyonu, Stratejik Plan İnceleme ve Değerlendirme Komisyonu ve Kalite ve Koordinasyon Müdürlüğü'dür. Bu komisyonların başkanı veya doğal üyesi olan KGAD Direktörü, komisyonları koordine ederek kalite süreçlerinin etkin şekilde yürütülmesini sağlar. KGAD, faaliyetlerini Rektörlüğe bağlı bir birim olarak yürütür ve kalite süreçlerinin her aşaması hakkında Rektörlüğü bilgilendirir.

İzmir Ekonomi Üniversitesi kalite güvence sistemi ile ilgili yeni fikirlerin ortaya çıkarılacağı ve tartışılacağı platform olarak Danışma Konseyi oluşturulmuştur. Danışma Konseyinin önerilerini KGAD, Kalite ve Koordinasyon Müdürlüğü ile birlikte hayata geçirir.

3.2. Kalite Komisyonu

Kalite komisyonunun çalışmaları İEÜ Kalite Komisyonu Yönergesi¹ kapsamında yürütülmektedir. Üniversite Kalite Komisyonu; Rektör, Rektör Yardımcısı, Kalite Geliştirme ve Akreditasyon Direktörü, Kalite ve Koordinasyon Müdürü ve Şefi, Genel Sekreter, Genel Sekreter Yardımcısı, Web Teknolojileri Müdürü, Fakülte, Yüksekokul, Meslek Yüksekokulu ve Lisansüstü Eğitim Enstitüsü Temsilcileri ile Öğrenci Konsey Başkanı'ndan oluşmaktadır².

Kalite komisyonu, düzenli olarak hazırlanan KIDR ve öğrenci geri bildirim raporları dışında Üniversitemizin İzmir'e yaptığı katkıları içeren rapor gibi raporlar hazırlamaktadır³. Kalite komisyonu çalışmalarını Kalite Komisyonu Takvimi doğrultusunda yürütmektedir⁴.

3.3. İlkeler ve Politikalar

3.3.1. Eşitlik, Çeşitlilik ve Akademik Özgürlük Belgesi

Avrupa ve dünyanın çeşitli ülkelerinden 388 üniversite rektörünün 1988'de Bologna'da imzaladıkları Magna Charta Universitatum belgesinde vurgulandığı gibi eşitlik, çeşitlilik ve kapsayıcılık değerleriyle akademik özgürlük arasında ayrılmaz bir bağ vardır. Bu belgenin amacı, İzmir Ekonomi Üniversitesi'nin hem eşitlik ve çeşitlilik değerlerine hem

¹ <https://www.ieu.edu.tr/tr/bylaws/type/read/id/101>

² <https://kalite.ieu.edu.tr/tr/universite-kalite-komisyonu-uyeleri>

³ <https://kalite.ieu.edu.tr/tr/kalite-komisyonu-raporlari>

⁴ <https://kalite.ieu.edu.tr/tr/kalite-komisyonu-takvimi>

de misyonunu gerçekleştirebilmesinin ön koşulu olan akademik özgürlük ilkesine bağlılığını beyan etmektedir.

Eşitliğe, çeşitliliğe, kapsayıcılığa, farklılıklara ve insan haysiyetine saygı göstermek İzmir Ekonomi Üniversitesi'nin temel etik değerleridir. İzmir Ekonomi Üniversitesi'nin akademik ve idari kadrosu ile öğrencileri kapsayıcı, adil ve çoğulcu bir öğrenme, çalışma ve yaşama ortamı sağlamayı taahhüt eder. Üniversitemiz, bu anlayış doğrultusunda, her türlü ayrımcılığı reddettiğini ve etik değerlere dayalı bir akademik kültürün yaratılması ve korunmasına katkıda bulunma sorumluluğuna sahip olduğunu bildirir.

Eleştirel düşünebilen ve sorgulayan bireyler yetiştirmek ve özgün araştırmalarla bilime katkıda bulunma işlevini gerçekleştirebilmek için İzmir Ekonomi Üniversitesi'nin misyonu olarak tanımladığımız akademik özgürlük esastır. Bilginin üretilmesi, paylaşılması ve uygulanması farklı bakış açılarının özgürce ifade edilebilmesine bağlıdır. Akademik özgürlük, ayrımcılıktan arındırılmış bir öğrenme ve araştırma ortamı olan üniversitenin can damarı, topluma karşı sorumluluklarını yerine getirebilmesinin ön koşuludur. Akademik kadromuz ve öğrencilerimiz için her bakımdan engelsiz ve özgür bir öğrenme ve araştırma kültürü yaratmak, Üniversitemizin mükemmelliğe ve yenilikçiliğe dayalı misyonunun ayrılmaz bir parçasıdır. Bu nedenle, tüm öğretim ve araştırma faaliyetlerimizde evrensel bir ilke olan akademik özgürlüğe sıkı sıkıya bağlı olduğumuzu taahhüt ederiz.

3.3.2. Eğitim Felsefesi

İzmir Ekonomi Üniversitesi'nin eğitim anlayışının temelinde, bilimsel bilgiyi üreten akademisyenler ile bu bilgiyi toplumsal ve mesleki ilişkilerinde kullanacak olan öğrenci ve mezunların müşterek bir etkinlik yürüttüğü fikri yer alır. Bu bağlamda öğrenci ve araştırma odaklı bir eğitim felsefesini benimsiyor; öğrencilerimizi yalnızca bilgi aktaracağımız genç kuşaklar olarak görmek yerine bilimsel bilgi üretiminin katılımcıları olarak değerlendiriyoruz. Üniversite kurumunun tarihsel gelişim sürecinde eleştirinin, sorgulamanın, yenilikçi bakış açılarının, bireysel özerkliğin ve düşünce özgürlüğünün evi olduğu bilinciyle tüm eğitim-öğretim etkinliklerimizi katılımcı ve kapsayıcı bir bakış açısıyla biçimlendiriyoruz.

Bu eğitim anlayışı çerçevesinde derslerimizde çeşitlilik yaratma anlayışını benimsiyoruz. Temel dersler aracılığıyla öğrencilerimizin seçmiş oldukları bölümlerin bakış açılarıyla, kavramlarıyla ve temel sorularıyla tanışmasını sağlıyoruz. Uzmanlık alan dersleri ve seçmeli dersler ise öğrencilerimizin kendi araştırmalarını ve bakış açılarını geliştirmesine odaklanıyor. Böylece öğrencilerimizin bölümlerinden aldıkları derslerde genel bir perspektiften hareketle özel ve belirli meseleleri daha derinlemesine kavramasını, gerçek hayatta karşılaşılan sorunları çözebilme yetisi kazanmasını, dünyaya ve mesleklerine özgün ve eleştirel bir çerçevede yaklaşabilmesini amaçlıyoruz. Bu bağlamda bilimsel ve teknolojik alanlardaki hızlı gelişmeler ile toplumlardaki değişimleri göz önüne alıyor, eğitim alanındaki değişim gereksinimlerini öngörmeye özen gösteriyor, araştırma ve eğitim etkinliklerimizi birbirini besleyecek biçimde yürütüyoruz.

Öğrencilerimizin bölüm derslerinde kazandıkları uzmanlık ve derinliği transdisipliner bir yaklaşımla genişletmeleri, İzmir Ekonomi Üniversitesi'ndeki eğitimin bir diğer odağını oluşturuyor. Bu amaçla oluşturduğumuz genel eğitim dersleri, öğrencilerimizin, insanlığın bilgi birikiminin derinliğini kavramaları ve hayatlarına sorumlu dünya yurttaşları olarak

devam edebilmeleri için belirli entelektüel beceriler kazanmalarını sağlıyor. Bu dersler bir yandan öğrencilerin bölümlerinde aldıkları eğitimi tamamlarken, diğer yandan gündelik hayata ilişkin bir farkındalık yaratmayı amaçlıyor. Genel eğitim dersleri aracılığıyla öğrencilerimizi bilim ve sanat alanlarında aldıkları eğitimi insanlığa hizmet etmek için nasıl kullanabileceklerini düşünmeye davet ediyoruz.

Öğrencilerimiz, üniversitemizin eğitim dili olan İngilizceyi gündelik ve mesleki hayatlarında kullanma alışkanlığı kazanırken başka bölümlerden ilgi alanlarına bağlı olarak özgürce ders seçebilir, aynı zamanda ikinci bir yabancı dil öğrenebilir. İkinci yabancı dil dersleri ile öğrencilerimizin iletişim becerilerini daha geniş bir alana yaymalarını amaçlıyoruz. Gelişmiş eğitim teknolojileri ve katılımcı eğitim teknikleri kullanarak öğrencilerimizin öğrenme sürecine aktif olarak katılmasını sağlıyoruz. Böylece mezunlarımızın küresel topluma entegre iş ilişkileri geliştirebilecekleri inancını taşıyoruz.

Kurulduğu günden bu yana İzmir Ekonomi Üniversitesi'ndeki öğrenci deneyiminin ayrılmaz bir parçasını zorunlu staj programı oluşturuyor. Öğrencilerimizin akademik süreçlere katılırken iş deneyimi kazanmasını ve gerçek hayat problemleriyle olabilecek en erken dönemde karşılaşmasını amaçlıyoruz. Stajlar sayesinde mezunlarımızın gelecek planlarını biçimlendirme sürecine doğrudan katkıda bulunuyoruz.

Tüm bu bileşenleriyle İzmir Ekonomi Üniversitesi'ndeki eğitim, öğrencilerimizin bir meslek kazanmanın ötesine geçerek yenilikçi, eleştirel, topluma katkı sunabilen özgür ve sorumlu bireyler olarak gelişmesine imkân sağlamak üzerine kurulu. Böyle bir ideali gerçekleştirmek için eğitim-öğretim süreçlerini zengin uzaktan eğitim olanaklarıyla destekliyoruz; yüz yüze ve uzaktan katılıma açık etkinlikler düzenliyoruz. Bu sayede üniversitenin topluma katkı amacını canlı tuttuğumuz gibi uluslararası işbirlikleri de geliştiriyoruz. Ekosisteme bütüncül bir bakış açısı ile yaklaşarak ve doğa ile birey arasındaki etkin iletişimi eğitim süreçlerine yansıtmaya özen göstererek hayat boyu öğrenme idealini benimseyen mezunlar verme hedefimiz doğrultusunda eğitim anlayışımızı eleştirel ve kapsayıcı süreçlerle biçimlendiriyoruz.

3.3.3. Yönetim Politikası

İzmir Ekonomi Üniversitesi yönetim politikası, evrensel değerler ışığında bilimi geliştirmek ve yaymak üzere eğitim-öğretim, araştırma-geliştirme, uluslararasılaşma ve toplumsal katkı faaliyetlerinde tüm paydaşların katılımını gözetken, yenilikçi ve sürekli iyileştirme esaslarına dayalıdır.

Bu doğrultuda yönetim politikamızın temel ilkeleri şunlardır:

- Şeffaf ve hesap verebilir yönetim anlayışı ile idari ve akademik süreçleri yönetmek,
- Eşitlik ilkesini ve etik değerleri gözetmek,
- Akademik özerkliğe öncelik vermek,
- Katılımcı yönetim anlayışına sahip olmak,
- Güncel gelişmeler doğrultusunda teknolojiyi etkin biçimde kullanmak,
- Üniversite-sanayi iş birliğini desteklemek,
- Yaratıcılığın ve girişimciliğin gelişmesini teşvik etmek,

- Nitelikli insan gücünü korumak ve geliřtirmek,
- Etkin iletiřim kanalları ile yönetim kademelerine eriřilebilirlięi saęlamak,
- Dezavantajlı bireylerin ve grupların haklarını koruyan uygulamaları hayata geçirmek,
- Toplumsal cinsiyet eřitlięine önem vermek,
- İklim deęiřiklięi gibi çevre sorunlarına duyarlı olmak,
- Kurumsal deęiřimi katılımcı ve Őeffaf bir anlayiřla yönetmek.

3.3.4. İnsan Kaynakları Politikası

İEÜ İnsan Kaynakları politikaları, Üniversitemizin misyonu ve vizyonunu gerçekleřtirmek için hazırlanmış olan stratejik plan doęrultusunda belirlenen hedeflere ulaşmak üzere hazırlanmıştır. İlgili tüm süreçlerde “insan odaklı” bir yaklaşım benimsenerek, “verimlilik ve kaliteyi” arttırmak amacıyla stratejik plan ve kurumsal hedeflere uygun olarak, çalışanların yetkinliklerini, iş tatminini, motivasyonu ve kuruma baęlılıęını arttırarak Üniversitemizin amaçlarına ulaşması hedeflenmektedir.

İnsan Kaynakları politikamız ile esas olarak ařaęıda yer alan hususların bařarılması amaçlanmaktadır:

- Üniversitemizin hedeflerine ve sürdürülebilir bařarıya ulaşması için, ihtiyaç analizi yaparak yüksek nitelikli, yetkin ve donanımlı çalışanların istihdam etmek,
- Üniversitemiz çalışanlarının kurum kültürüne uyumu ile memnuniyet ve baęlılıklarının arttırılmasını saęlayarak çalışmak için tercih edilen bir Üniversite olmak,
- Üniversitemizin mevcut çalışanlarının mesleki bilgi, donanım ve becerilerini arttıracak eğitimler düzenlemek, Üniversitenin eğitim olanakları ile çalışanların kişisel gelişimini desteklemek,
- Üniversitemizdeki tüm insan kaynakları süreçlerinde dil, din, ırk, cinsiyet gibi her türlü ayrımcılıktan uzak fırsat eřitlięini temel alan bir yaklaşım sergilemek,
- Üniversitemizin tüm çalışanları için liyakata dayalı, adil ve eřitlikçi bir performans deęerlendirme sistemi oluşturmak,
- Üniversitemizdeki kariyer planlama uygulamalarını, çalışanların bilgi, beceri ve performans deęerlendirme sonuçları doęrultusunda yürütmek,
- Üniversitemizdeki insan kaynakları süreçlerinde çalışan, öğrenci ve tüm dış paydařlarla etkin iletiřimi ve iş birlięini yerleřtirmek,
- Üniversitemizin hedefleri ve ihtiyaçları doęrultusunda, nitelikli insan kaynaęını muhafaza etmek ve geliřtirmek üzere insan kaynakları uygulamalarını sürekli iyileřtirmek.

3.3.5. Arařtırma Geliřtirme Politikası

İzmir Ekonomi Üniversitesi'nde araştırma ve geliştirme faaliyetlerini kapsayıcı şekilde gerçekleştirmeyi hedefliyoruz. Bu kapsayıcılık mekansal ve zamansal olarak çok yönlüdür. Mekansal açıdan, Üniversitemizin tüm bileşenleri hem yereli ilgilendiren ve kalkındırmayı amaçlayan konulara ilişkin araştırmalar hem de küresel etkisi olacak çalışmalar gerçekleştiriyor. Zamansal açıdan da kısa vadede etkisini gösterecek, ticari ve sosyal etkileri olacak girişimcilik faaliyetlerinden, uzun süreli ve temel bilimlere ışık tutacak çalışmalara kadar geniş bir yelpazede araştırma projeleri yürütüyoruz.

İzmir Ekonomi Üniversitesi'nde araştırma ve geliştirme faaliyetlerini üç kritik seviyede özenle gerçekleştiriyoruz;

- (i) altyapı gelişimi için laboratuvar ve araştırma merkezlerinin kurulması ve gerekli ekipmanlar ile yazılımların güncel tutulmasını,
- (ii) akademisyenlerin araştırma ve geliştirme fikirlerinin desteklenmesi için ulusal ve uluslararası fonlardan yararlanmalarına yardımcı olunması ve üniversite araştırma fonlarının bu doğrultuda etkin olarak kullanılmasını,
- (iii) bireylerin desteklenmesi kapsamında araştırma potansiyeline sahip lisans ve lisansüstü öğrencilerin yetiştirilmesi ile akademisyenlerin gelişimleri için eğitim ve fon olanaklarının sağlanmasını amaçlıyoruz.

Bu bağlamda İzmir Ekonomi Üniversitesi olarak tüm mensuplarımızın bilimsel çalışmalarını ulusal ve uluslararası nitelikli yayınlara, girişimcilik faaliyetlerine, sanatsal aktivitelere, tasarım tescillerine, faydalı modellere ve patentlere dönüştürmelerini destekliyoruz. Ayrıca bilgi birikimini araştırma merkezi faaliyetleri ve açık kaynak bilgi bankaları yoluyla tüm paydaşlara aktarıyoruz.

3.3.6. Topluma Katkı Politikası

İzmir Ekonomi Üniversitesi'nde yerel, ulusal ve küresel düzeyde araştırma-geliştirme faaliyetlerini, içinde bulunduğumuz toplumla etkileşim halinde gerçekleştirmeyi amaçlıyoruz. İlk olarak toplumun temel ihtiyaç analizlerinin yapılarak öncelikli ihtiyaç sahiplerinin belirlendiği, sonrasında toplumsal sorunlara mümkün olan en kalıcı çözümleri oluşturarak bu çözümlerin yaygın hale getirildiği bir toplumsal katkı politikası izliyoruz. Kurum olarak dönüşen ve dönüştüren bir rol üstleniyor, toplumun ihtiyaçlarına yönelik inisiyatif olarak soru soran, cevap arayan, çözüm bulan ve kolektif bir bilinçle bir araya gelen öğrenciler yetiştirmeyi hedefliyoruz.

Deneyimsel öğrenmeye dayalı eğitim politikamız doğrultusunda, küresel ölçekte yaşanılır bir toplum oluşmasına katkıda bulunabilmek için önlisans, lisans ve lisansüstü düzeylerindeki öğretim programlarımıza sosyal sorumluluk ve gönüllülük derslerini dâhil ediyoruz. Derslerimizin tasarım, koordinasyon ve ölçme süreçlerinde iç ve dış paydaşlarımızdan destek alarak farklı birimlere, projelere, akademik çalışmalara ve gönüllülük faaliyetlerine kaynak sağlıyoruz. Çok boyutlu eğitim modelimiz içerisinde öğrencilerimizin sosyal sorumluluk, araştırma ve uygulama projeleri üreterek problem çözebilen, eşitlikçi ve duyarlı bireyler olmalarını amaçlıyoruz.

Mezunlarımızın da etkin bireyler olarak mesleki seçimlerinde toplumu değiştirecek ve dönüştürecek yaratıcı güç olmalarını önemsiyoruz. Üniversite-kamu, üniversite-sanayi,

üniversite-sivil toplum kuruluşları iş birlikleri oluşturarak toplumun sosyal, kültürel ve entelektüel açıdan gelişmesine odaklanıyoruz. Araştırma ve uygulama merkezlerimizde ürettiğimiz bilgi birikimi, sunduğumuz eğitim programları ve tasarladığımız sosyal etkinliklerle topluma hizmet ediyor, yaşam boyu öğrenme felsefesini destekliyoruz.

3.3.7. Uluslararasılaşma Politikası

İzmir Ekonomi Üniversitesi'nde hem eğitim-öğretim hem de bilimsel araştırma alanında evrensel düzeyde bir kalite anlayışını benimsiyor ve küresel topluma entegre, seçkin bir eğitim kurumu olmayı önemsiyoruz. Bu nedenle eğitim, araştırma ve toplumsal katkı alanlarını kapsayan bütüncül bir uluslararasılaşma perspektifiyle hareket ediyoruz. Çok kültürlü bir eğitim ve araştırma ortamı yaratmak için öğrenci, akademik ve idari personel hareketliliğini özenle yürütüyor; uluslararası araştırma faaliyetleri ve işbirliklerinin geliştirilmesi için gayret gösteriyoruz.

Evrensel değerleri merkeze alan eğitim anlayışımız bakımından üniversitemizin eğitim dilinin İngilizce olması ve ikinci yabancı dil derslerinin öğrencilerimize Türkiye sınırlarını aşan bir öğrenme deneyimi sunması son derece önemli. Ayrıca, hem Avrupa Yükseköğretim Alanı'na dâhil olmak için yürüttüğümüz çalışmalar hem de diğer uluslararası işbirlikleri, öğrencilerimizin küresel bilgi, beceri ve yetkinliklere sahip olarak mezun olmalarını sağlamayı amaçlıyor.

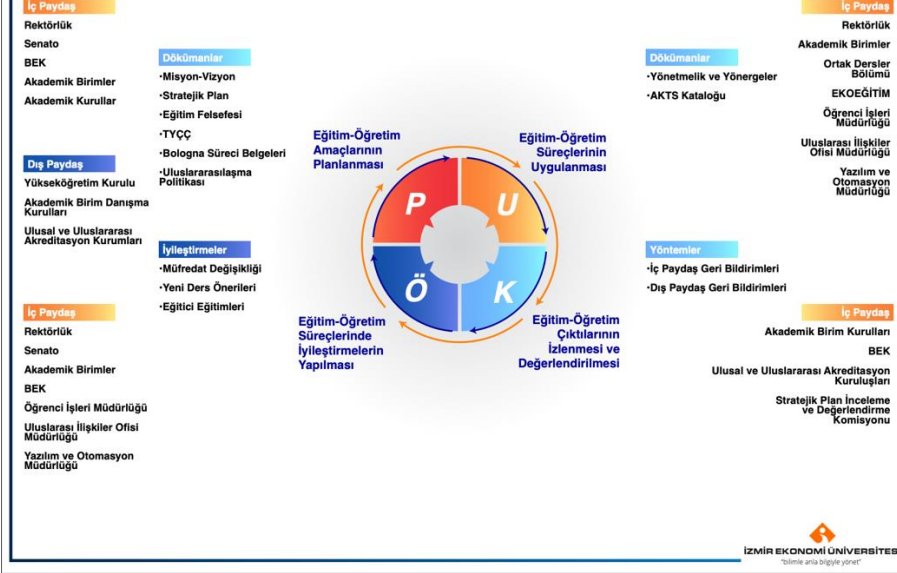
Öğretim elemanlarının uluslararası düzeyde araştırma faaliyetlerini yürütebilmelerini sağlamak amacıyla uluslararası yayınları ödüllendiriyor, uluslararası akademik etkinliklere katılımı destekliyor ve öğretim elemanlarımızın yurtdışı deneyimi kazanmalarını özendiriyoruz. Küresel sorunların çözümüne katkı sağlamak için uluslararası kurum ve kuruluşlarla işbirliği yapmanın hayati olduğunu biliyor ve öğretim elemanlarımızın uluslararası bir araştırma ağı oluşturma girişimlerine katkı sunma kararlılığımızı sürdürüyoruz. Bu tavrımızın arkasında öğrencilerimizin evrensel düzeyde üniversite eğitimi almaları gerektiğine dair inancımız yatıyor.

4. HİZMET GERÇEKLEŞTİRME VE SÜREÇLER

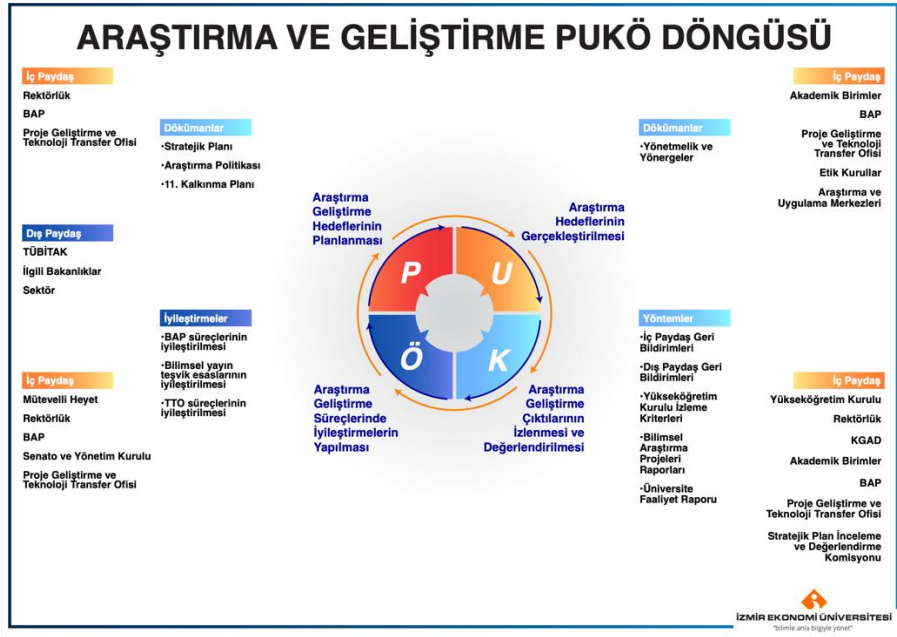
İzmir Ekonomi Üniversitesi'nde hizmet gerçekleştirme sırasında yürütülen Planla-Uygula-Kontrol Et-Önlem Al (PUKÖ) süreçleri eğitim-öğretim, araştırma-geliştirme, toplumsal katkı ve kalite yönetim sistemleri için planlamalar, uygulamalar, iyileştirmeler, iç ve dış paydaşlar ile etkileşimler, değerlendirmeler ve her aşamada ilgili dökümanları içerecek şekilde izlenmektedir.

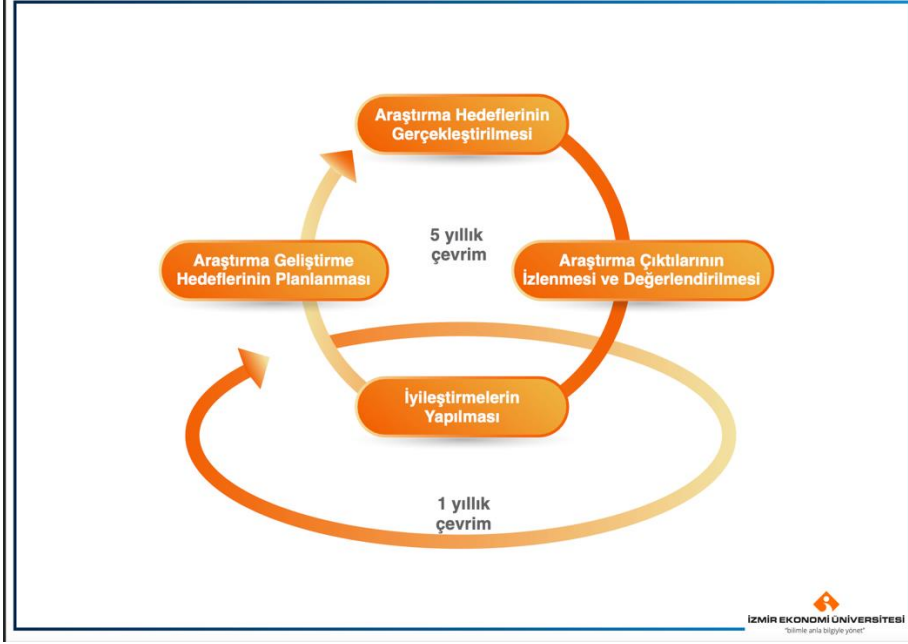
4.1. Eğitim-Öğretim

EĞİTİM - ÖĞRETİM PUKÖ DÖNGÜSÜ

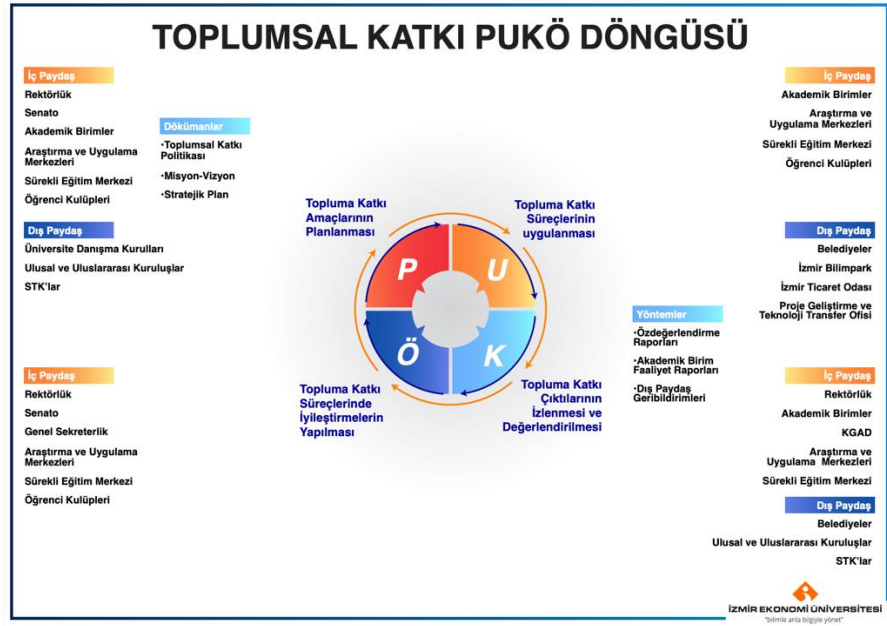


4.2. Araştırma-Geliştirme





4.3. Toplumsal Katkı



4.4. Kalite Güvence Sistemi



5. ÖLÇME, ANALİZ VE İYİLEŞTİRME

İEÜ 2013-2023 Stratejik Planı'nda belirtildiği üzere Eğitimde Mükemmellik, Araştırmada Mükemmellik, Küresel Görünürlük, Girişimcilik ve Yenilikçilik Stratejik Amaçları kapsamında izlenen Performans Göstergesi hedefleri İEÜ KGAD alt bileşenlerinden Stratejik Plan İnceleme ve Değerlendirme Komisyonu tarafından rakam/değer/oranlarını yıllık olarak ölçülüp önceki yıllar ile kıyaslanarak raporlanmaktadır.

5.1. İzleme ve Ölçme

İEÜ Stratejik Planı'nda Eğitimde Mükemmellik, Araştırmada Mükemmellik, Küresel Görünürlük, Girişimcilik ve Yenilikçilik Stratejik Amaçları ile ilgili hedefe yönelik performans göstergeleri belirlenmiştir. Bu bağlamda hedeflerin izlenmesi ve ölçümü bu göstergeler üzerinden belirlenmiş zaman ve süreçler ile sürdürülmektedir.

Eğitimde Mükemmellik başlığı altında bulunan altı Performans Göstergesi aşağıda listelenmiştir.

1. QS Dünya Üniversite Sıralamaları
2. Uluslararası akreditasyona sahip programların sayısı (Anahtar Performans Göstergesi)
3. Tam zamanlı öğretim üyesi başına düşen öğrenci sayısı (Anahtar Performans Göstergesi)

4. Lisansüstü öğrenci sayısının lisans öğrenci sayısına oranı (Anahtar Performans Göstergesi)
5. Disiplinlerarası lisansüstü program oranı (Anahtar Performans Göstergesi)
6. Mezuniyet sonrası işe girme oranı (Anahtar Performans Göstergesi)

Araştırmada Mükemmellik başlığı altında bulunan on Performans Göstergesi aşağıda listelenmiştir.

1. URAP Türkiye sıralamaları
2. Scimago Research Rank
3. Nitelikli yayın sayısı (Anahtar Performans Göstergesi)
4. Atıflar (WoS) (Anahtar Performans Göstergesi)
5. Doktora öğrenci oranı (Anahtar Performans Göstergesi)
6. Öğretim üyesi başına bitirilen yüksek lisans tez sayısı (Anahtar Performans Göstergesi)
7. Öğretim üyesi başına bitirilen doktora tez sayısı (Anahtar Performans Göstergesi)
8. Öğretim üyesi başına düşen projen sayısı (Anahtar Performans Göstergesi)
9. Öğretim üyesi başına düşen dış finanslı proje ödeneği (TL) (Anahtar Performans Göstergesi)
10. BAP fonu kullanılma oranı (Anahtar Performans Göstergesi)

Küresel Görünürlük başlığı altında bulunan beş Performans Göstergesi aşağıda listelenmiştir.

1. Webometrics Dünya Üniversiteler Sıralaması
2. Yabancı uyruklu öğrencilerin sayısı ve oranı
3. Yabancı uyruklu öğretim elemanı oranı
4. Uluslararası öğrenci değişim programlarına katılım oranı
5. Öğretim elemanlarının uluslararası işbirliği çerçevesindeki programlara katılım oranı

Girişimcilik ve Yenilikçilik başlığı altında bulunan beş Performans Göstergesi aşağıda listelenmiştir.

1. Scimago Yenilikçilik Sıralaması (Innovation Ranking)
2. TÜBİTAK Girişimci ve Yenilikçi Üniversite Endeksi
3. Patent, faydalı model, tasarım tescili ve telif hakkı başvuru sayısı
4. Kuluçka merkezinde firması bulunan öğrenci ve öğretim elemanı sayısı

5. Bilimpark bünyesindeki İEÜ akademik personeli ve öğrencilerine/ mezunlarına ait firma sayısı/toplam firma sayısı

5.2. Paydaş Memnuniyeti

İEÜ’de tüm süreçlerin iyileştirilmesinde iç ve dış paydaşlar ile ilişkilerin geliştirilmesine katkıda bulunmak, bu amaçla iç ve dış paydaşların görüşlerinin sistematik bir şekilde alınmasını sağlamak için Danışma Kurulları oluşturulmuştur. Üniversitemizde yer alan akademik birimler kendi danışma kurullarını oluşturarak her akademik birim kendi resmi internet sayfasında bilgileri paylaşmıştır.

Üniversitemizde iç ve dış paydaşlar için etki/önem matrisleri oluşturulmuştur. Belirlenen paydaşlara yönelik anketler hazırlanarak akademik ve idari personelimiz, öğrencilerimiz, mezunlarımız ve diğer paydaşlarımıza uygulanmaktadır. İç ve dış paydaşlar ile yapılan araştırma ve değerlendirme toplantılarının sonuçları raporlanmakta ve toplantı çıktıları akademik faaliyetlerin iyileştirilmesinde kullanılmaktadır. Memnuniyet anketleri ve geribildirim toplantıları aracılığıyla paydaşlara sağlanan hizmetler değerlendirilerek gerekli düzenlemeler yapılmaktadır. Böylece geribildirimlerin kalite güvence sistemimize katkı vermesi sağlanarak kapsayıcı ve katılımcı bir yaklaşımla çalışmalar yürütebilmektedir.

5.3. Sürekli Geliştirme

Stratejik performans göstergeleri kapsamında Üniversitemizde yürütülen süreçlerde Planla Uygula-Kontrol Et-Önlem Al (PUKÖ) döngülerinin kapatılması hedeflenerek sürekli geliştirme faaliyetleri sürdürülmektedir. Bu bağlamda iç ve dış paydaşlardan alınan geri bildirimlerin dahil edilmesi gibi çeşitli süreç güncellemeleri ile çalışmalar sürdürülmektedir.

6. KAMUOYUNU BİLGİLENDİRME

Kalite komisyonun her yıl hazırladığı KİDR, YÖKAK ve KGAD web sayfalarında paylaşılmaktadır⁵. Ayrıca, YÖKAK ve EUA tarafından hazırlanan Kurum Dış Değerlendirme Raporları da yayınlanmaktadır. 2019 yılında yeniden yapılanan, Kurumsal İletişim Direktörlüğü, öncelikle üniversitenin itibar yönetimi ve pozitif algısı için gerekli gördüğü verilerin oluşturulması, verilerden arzu edilen değerli bilgilerin gruplandırılması, işlenmesi, gerekli irtibatların sağlanması koordinasyonunu gerçekleştirmek amacıyla bir stratejik iletişim platformu oluşturmuş ve stratejik iletişim planı hazırlamıştır. Bu plana göre, Kurumsal İletişim Direktörlüğü bünyesinde çalışan Sosyal Medya Görevlisi ve Basın ve Medya İlişkileri Sorumlusu üniversite bünyesinde gerçekleştirilen araştırma geliştirme faaliyetleri ile sonucunda ortaya çıkan ödüller, başarılar, kamuoyunu bilgilendirici akademisyen görüşleri, haber ajansları, gazete/TV haber merkezleri,

⁵ <https://kalite.ieu.edu.tr/tr/kalite-komisyonu-raporlari>

üniversite web sayfası, sosyal medya hesapları aracılığıyla duyurmaktadır. Kurumsal İletişim Direktörlüğü periyodik olarak toplantılar gerçekleştirir. Akademisyen, öğrenci ve mezun bilgileri tarafsız olarak toplanıp, haber servisi yapılmaktadır. Öte yandan öne çıkan konularda basın mensupları üniversitemize davet edilerek, haberleri üretip yayınlamaları sağlanmaktadır. Ayrıca direktörlük, kamuoyunu bilgilendirmek amacıyla basın toplantıları organize etmektedir. Üniversitenin resmî sosyal medya hesapları aracılığıyla bilgiler duyurulup paylaşılmaktadır. Bu çalışmalar, tam zamanlı ve düzenli olarak yürütülmektedir. Bu bilgiler birçok akademik birimde mevcut olan danışma kurulları ile paylaşmakta, onların geribildirimleri de göz önünde bulundurularak uygun kararlar alınmaktadır. Web sitesi trafiğimiz ve sosyal medya hesap aktivitelerimizden derlenen veriler periyodik olarak analiz edilmekte ve raporlanmaktadır. Bu raporlar iletişim stratejimizin şekillenmesinde rol almaktadır. Kamuoyunu bilgilendirmek amacıyla üniversitede yapılan etkinlikler web sitemizde duyurulmaktadır. Ayrıca Doküman Yönetim Sistemimizden dış paydaşlara e-imza ile yazılan duyuru ve davet yazıları iletilmektedir.

7. DIŞ KALİTE GÜVENCE KURUMLARINA BAŞVURU

İEÜ’de Kalite Güvence süreçlerinin işlerliği ve etkinliği, kurumsal dış değerlendirme programları ve kuruluşları tarafından değerlendirilmeye tabi tutulmaktadır. Kurumda, dış kalite güvencesi kurumlarına başvuru şartları ve takvimi prosedürlere bağlanmıştır. İEÜ’de Kalite Güvence Sistemi’nin etkililiği YÖKAK akreditasyon değerlendirmeleri, eğitim-öğretim programlarının değerlendirilmesi, Yükseköğretim Kalite Kurulu tarafından akredite edilen program akreditasyon kuruluşlarına yapılan başvurularla sağlanmakta ve elde edilen sonuçlar kamuoyu ile paylaşılmaktadır.

İEÜ Kalite Güvence Sistemi dış kalite güvence kurumlarına başvurulara yüksek derecede önem vermekte, bunu ilkelerinin barındırdığı yükseköğretimde evrensel standartları etkinleştirme vurgusunun bir uzanımı olarak görmektedir. İEÜ’de dış kalite güvence kurumlarına başvurular üç temel başlıkta özetlenebilir: EUA Kurumsal Değerlendirme Programı, Uluslararasılaşma, ve Akreditasyon.

İEÜ 2008-2009 öğretim yılında EUA Kurumsal Değerlendirme Programı kapsamında dış değerlendirme sürecinden geçmiştir. Üniversitemiz 24-27 Nisan 2012 tarihleri arasında EUA Kurumsal Değerlendirme Programı Takip Süreci (EUA Follow-up Program)’ni de başarıyla tamamlamıştır.

Uluslararasılaşma kurumumuzun en önemli hedeflerinden birisidir. Stratejik planımızda "Küresel Görünürlük" ile izlediğimiz stratejik bir amacımız bulunmakta olup, bu amaca ulaşmak için beş ayrı stratejik performans göstergesi izlenmektedir. Ayrıca, Uluslararası İlişkiler Ofisi Müdürlüğü (UİOM) ile tüm akademik birimler, bu hedefe ulaşmak ve uluslararası tanınırlığımızı artırmak için iş birliği içinde çeşitli faaliyetler yürütmektedir. Uluslararasılaşma süreçlerinin ve organizasyonel yapının işleyişi ve etkinliği, uluslararasılaşma konusunda faaliyet yürüten birimlerin uluslararasılaşma performansı sistematik olarak izlenmekte ve sonuçlar paydaşlar ile birlikte değerlendirilerek, iyileştirme için gerekli tedbirler alınmaktadır.

Akredite olmak isteyen bölümlerin ilgili akreditasyon toplantılarına katılması desteklenmektedir. Akreditasyon çalışmaları kapsamında, bölümler tarafından istenilen veriler toplanarak bölümlere

iletilmekte, programlarda gerekli deęişikliklerin yapılması ve sürecin hızlı ve etkin bir şekilde ilerlemesi sağlanmaktadır. Mali destek, alt yapı ve dięer gereksinimler karşılanmaktadır.

8. İEÜ KGAD KOMİSYONLARI ÜYELERİ

Eylül 2022 itibariyle KGAD komisyonlarında bulunan ve bu el kitabında bahsedilen hazırlık süreçlerinde görev alan komisyonlar ve üyeleri aşağıda listelenmiştir. KGAD web sayfalarında komisyonlar ve üyelerine ilişkin bilgiler gerekli görüldükçe güncellenerek yer almaktadır.

Üniversite Kalite Komisyonu Üyeleri

- Prof. Dr. Murat AŞKAR (Rektör) (Başkan)
- Prof. Dr. Levent EREN (Rektör Yardımcısı)
- Prof. Dr. Filiz BAŞKAN (Kalite Geliştirme ve Akreditasyon Direktörü)
- Prof. Dr. İlgi ŞEMİN (Sağlık Hizmet Meslek Yüksek Okulu Temsilcisi)
- Prof. Dr. Sevinç İNAN (Tıp Fakültesi Temsilcisi)
- Prof. Dr. Tuğba TUĞRUL (İşletme Fakültesi Temsilcisi)
- Prof.Dr. Deniz HASIRCI (Güzel Sanatlar ve Tasarım Fakültesi Temsilcisi)
- Dr. Öğr. Üyesi Kutluhan EROL (Mühendislik Fakültesi Temsilcisi)
- Dr. Öğr. Üyesi Mine GÜNGÖRMÜŞLER (Lisansüstü Eğitim Enstitüsü Temsilcisi)
- Dr. Öğr. Üyesi Cem ÖZCAN (Hukuk Fakültesi Temsilcisi)
- Dr. Öğr. Üyesi Mine TURHAN (Adalet Meslek Yüksek Okulu Temsilcisi)
- Dr. Öğr. Üyesi Jamila KALANTAROVA (Fen-Edebiyat Fakültesi Temsilcisi)
- Doç. Dr. Aynur YÜREKLİ (Yabancı Diller Yüksek Okulu Temsilcisi)
- Dr. Öğr. Üyesi Özgür GÜRSOY (İletişim Fakültesi Temsilcisi)
- Dr. Öğr. Üyesi Betül ÖZTÜRK (Uygulamalı Yönetim Bilimleri Yüksek Okulu Temsilcisi)
- Doç Dr. Gülsüm Nihal ÇÜRÜK (Sağlık Bilimleri Fakültesi Temsilcisi)
- Öğr. Gör. Emre KÜHEylan (Meslek Yüksek Okulu Temsilcisi)
- Kaya ARSLAN (Genel Sekreter)
- Melike AŞIR (Genel Sekreter Yardımcısı) (Kalite ve Koordinasyon Müdürü)
- Engin EĞRİHANCI (Web Teknolojileri Müdürü)
- Duygu ILICASU (Kalite ve Koor. Md. Uzman-Veri Hazırlama)
- Öğrenci Konsey Başkanı

Akademik Birim Kalite Komisyonları

Fen-Edebiyat Fakültesi

- Doç Dr. Burak ERDENİZ
- Doç Dr. Göktuğ KARPAT
- Dr. Öğr. Ü. Cemal Murat ÖZKUT
- Dr. Öğr. Ü. Jamila KALANTAROVA*
- Dr. Öğr. Ü. Derya Nizam BİLGİÇ
- Dr. Öğr. Ü. Ilgın AKTANER
- Fakülte Sekreteri-Bahar ERKUL

Güzel Sanatlar ve Tasarım Fakültesi

- Prof. Dr. Deniz HASIRCI *
- Dr. Öğr. Üyesi Hande ATMACA ÇETİN
- Dr. Öğr. Üyesi Ebru CORSİNİ
- Dr. Öğr. Üyesi Lale BAŞARIR
- Doç. Dr. Onur MENĞİ
- Doç. Dr. Deniz DENİZ
- Öğr. Gör. Dr. Toros MUTLU
- Fakülte Sekreteri-Damla ENGİN ULUDAĞLI

Hukuk Fakültesi

- Doç. Dr. Alp LİMONCUOĞLU
- Dr. Öğretim Üyesi Cansu ATICI
- Dr. Öğretim Cem ÖZCAN*
- Fakülte Sekreteri-Funda TANERLER

İletişim Fakültesi

- Doç. Dr. Selin TÜRKEK
- Doç. Dr. Zeynep AKSOY
- Dr. Öğr. Üyesi Özgür GÜRSOY*
- Dr. Öğr. Üyesi Pınar UMUL ÜNSAL
- Öğr.Gör. Ali MATAY
- Fakülte Sekreteri-Aysun KAPLAN

İşletme Fakültesi

- Prof. Dr. Tuğba TUĞRUL*
- Doç. Dr. Aysu GÖÇER
- Doç. Dr. Berna AYDOĞAN
- Doç. Dr. Gül ERTAN ÖZGÜZER
- Dr. Öğretim Üye Serhun AL
- Fakülte Sekreteri-Sinem GARİP

Mühendislik Fakültesi

- Doç. Dr. Fehmi Görkem ÜÇTUĞ
- Dr. Öğr. Üyesi Ebru SAYILGAN
- Dr. Öğr. Üyesi Funda AHMETOĞLU TAŞDEMİR
- Dr. Öğr. Üyesi Kutluhan EROL*
- Fakülte Sekreteri-Hatice Ebru YILMAZ

Sağlık Bilimleri Fakültesi

- Prof. Dr. Tülay YAVAN
- Doç. Dr. Nihal ÇÜRÜK*
- Dr. Öğr. Üyesi Barış GÜRPINAR
- Fakülte Sekreteri-Sena AYDIN BALÇIK

Tıp Fakültesi

- Prof. Dr. Sevinç İNAN*
- Dr. Tuncer ÖZENBAŞ
- Fakülte Sekreteri-Sena AYDIN BALÇIK

Adalet Meslek Yüksekokulu

- Dr. Öğr. Üyesi Mine TURHAN*
- Öğr. Gör. Utku TOPCAN
- Öğr. Gör. Zeynep MİNELİLER
- Yüksekokul Sekreteri-Burcu Gül CANYILMAZ

Meslek Yüksekokulu

- Öğr.Gör.Dr. Oylum DİKMEN GÜLERYÜZ
- Öğr.Gör. Edit HABİF
- Öğr. Gör. Emre KÜHEYLAN*
- Öğr. Gör. Serkan ÖZMEN
- Yüksekokul Sekreteri Dođukan ASLAN

Sađlık Hizmetleri Meslek Yüksekokulu

- Prof. Dr. İlgi ŞEMİN*
- Öğr. Gör Nursun ÜSTÜNKARLI
- Öğr. Gör. Zeliha ASILKAN
- Fakülte Sekreteri Süreyya BASKIN

Uygulamalı Yönetim Bilimleri Yüksekokulu

- Dr. Öğr. Üyesi Betül ÖZTÜRK*
- Öğr. Gör. Aypar SATI
- Öğr. Gör. Feray İRİGÜLER
- Tolgahan KAMILOĐLU
- Fakülte Sekreteri-Yaren YAKUT

Yabancı Diller Yüksek Okulu

- Doç.Dr. Aynur YÜREKLİ*
- Öğr. Gör. Mary Jane ÖZKURKUDİS
- Öğr. Gör. Özge ÇOSKUN AYSAL
- Yüksekokul Sekreteri-Gülcan KONRAT

Lisansüstü Eğitim Enstitüsü

- Prof. Dr. Muhittin Hakan DEMİR
- Dr. Öğr. Üyesi Mine GÜNGÖRMÜŞLER*
- Ar. Gör. Elif Can ÇALICI
- LEE Sekreteri-Ayşın ÖRS

İdari Birimler Kalite Komisyonu

- İdari İşler Müdürlüğü Nurdan ALAGEYİK, Onur İŞGÜZERER
- İnsan Kaynakları Müdürlüğü Asu ÖZBİLEN, Melike GELENLER
- Kalite ve Koordinasyon Müdürlüğü Duygu ILICASU, Öykü ÖZEL
- Kurumsal İletişim Direktörlüğü Ece ALAK, Müge PALA
- Kütüphane Müdürlüğü Hasan SÜRER
- Mali İşler Müdürlüğü Duygu NARTER
- Öğrenci İşleri Müdürlüğü Meryem ELMASTAŞ
- Proje Geliştirme ve Teknoloji Transfer Ofisi Oya Gül EVCİL
- Sağlık, Kültür ve Spor Müdürlüğü Melis GELİŞEN
- Satın Alma Müdürlüğü Emre BAYINDIR
- Sistem ve Operasyon Müdürlüğü Ahmet CEYLAN
- Tanıtım Direktörlüğü Özlem AYAR
- Uluslararası İlişkiler Ofisi Hülya İNCEKARA

- Web Teknolojileri Müdürlüğü Engin EĞRİHANCI
- Yapı İşleri ve Teknik Hizmetleri Müdürlüğü Gamze ŞAHİN
- Yazılım ve Otomasyon Müdürlüğü Damla ALPAKIN ŞARBALKAN
- Yurt Müdürlüğü Özlem DEMİR

Üniversite Bologna Eşgüdüm Komisyonu Üyeleri

- Prof. Dr. Filiz BAŞKAN (Başkan)
- Prof. Dr. İlgi ŞEMİN (Sağlık Hizmet Meslek Yüksek Okulu Temsilcisi)
- Prof. Dr. Elvan ÖZKAVRUK ADANIR (Güzel Sanatlar ve Tasarım Fakültesi Temsilcisi)
- Prof. Dr. Muhittin Hakan DEMİR (Lisansüstü Eğitim Enstitüsü Temsilcisi)
- Doç. Dr. Yasemin Seval ÇELİK (Tıp Fakültesi Temsilcisi)
- Doç. Dr. Metehan F. SORKUN (İşletme Fakültesi Temsilcisi)
- Doç. Dr. Barış BAHÇECİ (Hukuk Fakültesi Temsilcisi)
- Dr. Öğr. Üyesi Zeynep AKSOY (İletişim Fakültesi Temsilcisi)
- Doç. Dr. Gülsüm Nihal ÇÜRÜK (Sağlık Bilimleri Fakültesi Temsilcisi)
- Dr. Öğr. Üyesi Betül ÖZTÜRK (Uygulamalı Yönetim Bilimleri Yüksek Okulu Temsilcisi)
- Öğr. Gör. Utku TOPCAN (Adalet Meslek Yüksek Okulu Temsilcisi)
- Dr. Öğr. Üyesi Kamil ERKAN KABAK (Mühendislik Fakültesi Temsilcisi)
- Dr. Öğr. Üyesi Seher ŞEN (Fen-Edebiyat Fakültesi Temsilcisi)
- Dr. Öğr. Üyesi Ünsal Doğan BAŞKIR (Genel Eğitim Dersleri Koordinatörü)
- Öğr. Gör. Yarkın ÜSTÜNES (Meslek Yüksek Okulu Temsilcisi)
- Öğr. Gör. Özge COŞKUN AYSAL (Yabancı Diller Yüksek Okulu Temsilcisi)
- Melike AŞIR (Genel Sekreter Yrd. / Kalite ve Koordinasyon Müdürü)
- Meryem ELMASTAŞ Öğrenci İşleri Müdürü
- Engin EĞRİHANCI Web Teknolojileri Müdürü
- Meltem YÜCE Kalite ve Koordinasyon Müdürlüğü, Kurul, Mevzuat, Öğretim Planı İşleri Sorumlusu
- Öğrenci Konseyi Başkanı

Akademik Birim Bologna Eşgüdüm Komisyonu Üyeleri

Fen-Edebiyat Fakültesi

- Doç. Dr. Göktuğ KARPAT
- Dr. Öğretim Üyesi Seher ŞEN*
- Dr. Öğretim Üyesi Demet ERSOY ÖZDEK
- Doç. Dr. Nihal YETKİN KARAKOÇ
- Doç. Dr. Seda CAN

Güzel Sanatlar ve Tasarım Fakültesi

- Dr. Öğr. Üyesi Gökhan MURA
- Prof. Dr. Elvan ÖZKAVRUK ADANIR*
- Dr. Öğr. Üyesi Elif KOCABIYIK

Hukuk Fakültesi

- Doç. Dr. Alp LİMONCUOĞLU
- Doç. Dr. Barış BAHÇECİ*
- Dr.Öğr. Üyesi Ebru AKDUMAN

İletişim Fakültesi

- Dr. Öğr. Üyesi Serkan ŞAVK
- Dr.Öğr. Üyesi Zeynep AKSOY*
- Doç. Dr. Sema MİSÇİ KİP
- Dr.Öğr. Üyesi Özgür GÜRSOY

İşletme Fakültesi

- Doç. Dr. Berna OKAN AYDOĞAN
- Doç. Dr. Metehan F. SORKUN*
- Prof.Dr. Ayla OĞUŞ BİNATLI
- Doç. Dr. Gülin VARDAR

Mühendislik Fakültesi

- Doç. Dr. Fehmi Görkem ÜÇTUĞ
- Dr.Öğr. Üyesi Kamil Erkan KABAK*
- Dr.Öğr. Üyesi Yiğit ERÇAYHAN
- Öğr. Gör. İlker KORKMAZ

Sağlık Bilimleri Fakültesi

- Prof.Dr. Tülay YAVAN
- Doç. Dr. Gülsüm Nihal ÇÜRÜK*
- Dr.Öğr. Üyesi Burcu ÖZKUL
- Dr.Öğr. Üyesi Şermin TÜKEL

Tıp Fakültesi

- Prof.Dr. Sevinç İNAN
- Prof.Dr. Makbule İlgi ŞEMİN
- Doç. Dr. Yasemin Seval ÇELİK*

Adalet Meslek Yüksekokulu

- Öğr. Gör. Utku TOPCAN *
- Öğr. Gör. Zeynep MİNELİLER
- Doç. Dr. Esra KATIMAN
- Dr.Öğr. Üyesi Ebru AKDUMAN

Meslek Yüksekokulu

- Öğr. Gör. Yarkın ÜSTÜNES*
- Öğr. Gör. Emre KÜHEYLAN
- Öğr. Gör. İlker YALÇIN
- Öğr. Gör. Y. Serkan ÖZMEN

Sağlık Hizmetleri Meslek Yüksekokulu

- Prof. Dr. İlgi ŞEMİN*
- Öğr. Gör. Nursun ÜSTÜNKARLI
- Öğr. Gör. Türkan ALKAN ÖZBAY

Uygulamalı Yönetim Bilimleri Yüksekokulu

- Dr.Öğr. Üyesi Betül ÖZTÜRK*
- Öğr. Gör. Feray İRİGÜLER
- Öğr. Gör. Duygu Gizem SAYGIN

Yabancı Diller Yüksekokulu

- Öğr. Gör. Özge COŞKUN AYSAL*
- Öğr. Gör. Buket KASALI
- Öğr. Gör. Arzu YABACI

Lisansüstü Eğitim Enstitüsü

- Prof. Dr. Muhittin Hakan DEMİR*
- Doç. Dr. Gülin VARDAR KARASULU
- Dr.Öğr. Üyesi Ayşe Banu DEMİR

Stratejik Plan İzleme ve Değerlendirme Komisyonu Üyeleri

- Prof.Dr. Levent EREN
- Prof.Dr. Filiz BAŞKAN
- Prof.Dr. Murat BENGİSU
- Prof.Dr. Emrullah Turhan TUNALI
- Prof.Dr. Kamer MUTAFOĞLU
- Prof.Dr. Ebru UZUNOĞLU
- Prof.Dr. Mehmet GENCER
- Doç.Dr. Göktuğ KARPAT
- Doç.Dr. Nail Özgür ÖZPEYNİRCİ
- Dr.Öğr.Üyesi Cem ÖZCAN
- Raif Serkan ALBAYRAK
- Melike AŞIR
- Duygu ILICASU