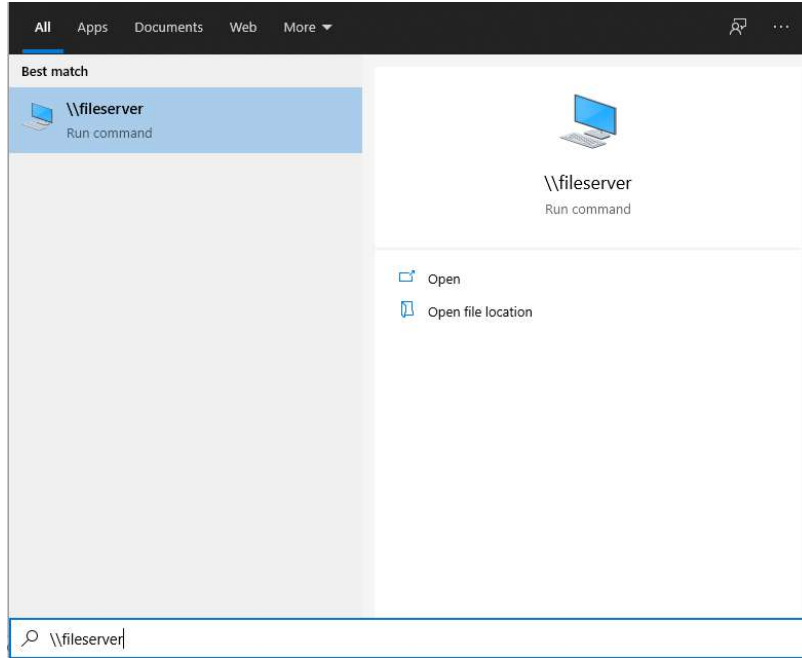


İzmir Ekonomi Üniversitesi akademik ve idari personeli Merkezi Disk Sistemi'nden (FileServer) yararlanabilmektedir. Merkezi Disk Sistemi'nde **kişisel**, **public** ve **grup** temelli olmak üzere 3 paylaşım şekli bulunmaktadır. Akademik personel kişisel ve public paylaşımlarına ulaşabilmektedir. İdari görevi bulunan akademik personel (Rektör, Dekan, Dekan Yardımcısı, Bölüm Başkanı) ise kişisel ve public paylaşımlarının yanında görevli oldukları Müdürlük/Dekanlık paylaşımlarını da görebilmektedirler. İdari personel public ve görevli olduğu Müdürlük/Dekanlık paylaşımı görebilmektedir.

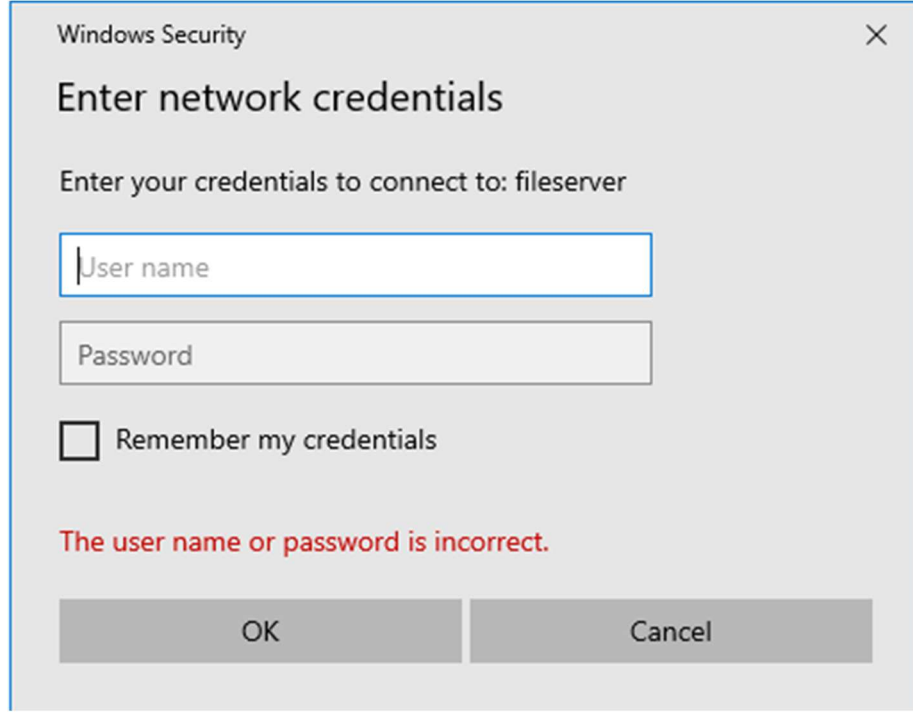
1. Merkezi Disk Sistemi'ne Nasıl Erişebilirim?

1.1. Başlat butonuna tıklayarak açılan alanda altta yer alan metin kutusuna **\\fileserv** yazarak enter tuşuna basınız (Şekil 1). Bunun yanında aşağıdaki değerlerden birisi kullanılarak da FileServer sistemine erişim sağlanabilmektedir.

- \\fileserv.ieu.edu.tr
- \\fileserv.iue.edu.tr
- \\fileserv.izmirekonomi.edu.tr



Şekil 1



Şekil 2

1.2.Açılan penceresine EkOID ve şifrenizi girdikten sonra Ok butonuna tıklayınız

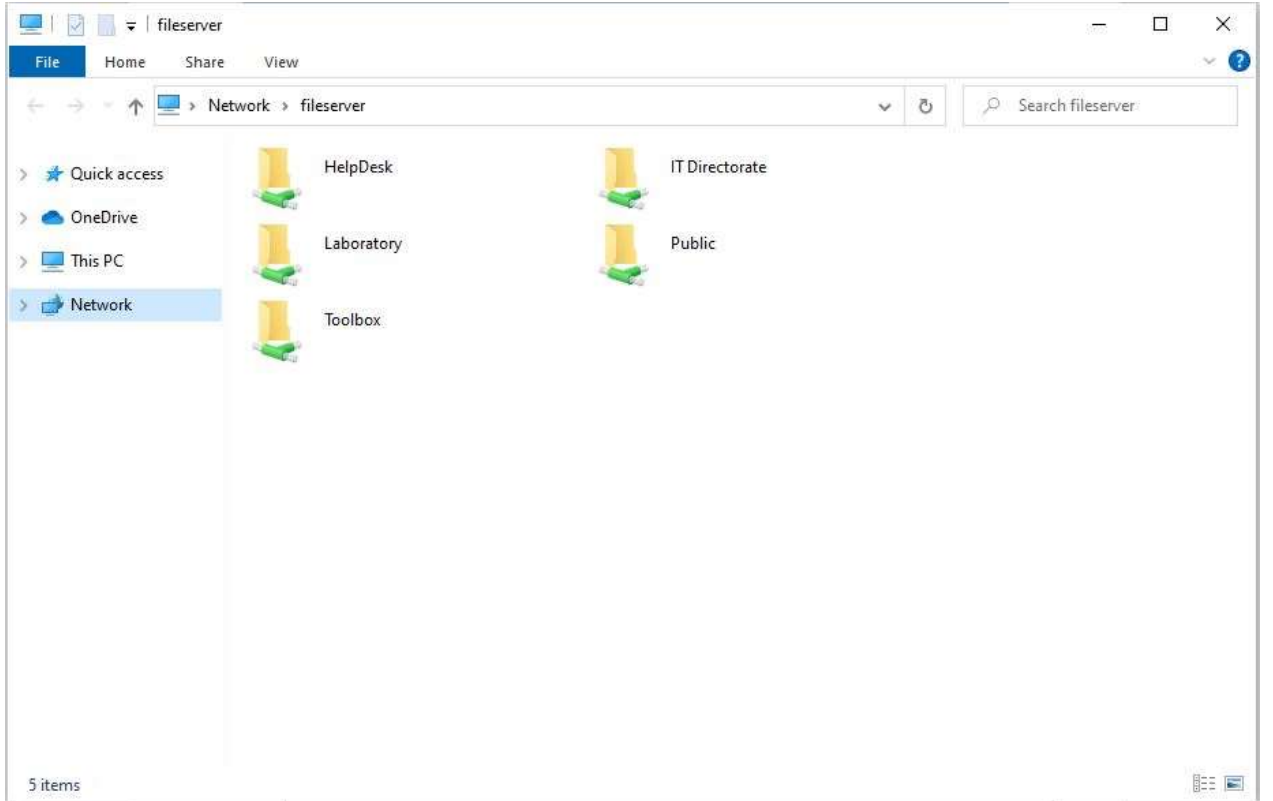
1.3. “Remember my credentials” seçeneğinin aktive edilmesi durumunda; FileServer erişimi için kullandığınız EkOID ve şifrenizi kaldırmadığınız sürece kullanıcı bilgisini tekrar istemeyecektir. Credential Manager dan şifre ve EkOID nizi kaldırmak için “Credential Manager dan EkOID ve şifremi nasıl kaldırabilirim?” başlığı altındaki adımları takip ediniz. Şifre ve EkOID hatırlama seçeneğini yalnızca üniversitede kullanımınıza sunulan bilgisayarınız da kullanınız. Bu seçeneği kullandığınız durumlarda windows hesabınızda şifre aktivasyonunu unutmayınız. Aksi takdirde, bilgisayarınıza ulaşabilen herkes paylaşım klasörlerinize yada map ettiğiniz paylaşımlarınıza erişim hakkına sahip olacaktır.

1.4. EkOID ve şifrenizi yanlış girdiğiniz durumlarda “The user name or password is incorrect” mesajı ekranın altında belirecektir.

1.5. Yetkiniz olan paylaşımların görüldüğü file browser penceresi açılacaktır (Şekil 3)

1.7.Açılan file browser penceresinde **Home Folder** size özel olan kişisel paylaşımınızı göstermektedir. **Public** paylaşım klasörü tüm üniversite personelinin okuma, yazma ve silme yetkisinin olduğu bir paylaşım olmakla birlikte her hafta Pazar günü 23:59 de tüm içeriği silinmektedir. **Toolbox** paylaşımında ise paylaşımlarınıza özel araçlara ulaşabilirsiniz. Bunun yanında yetkiniz doğrultusunda Müdürlük/Dekanlık paylaşımları da açılan browser penceresinde görülmektedir.

1.8.Müdürlük/Dekanlık paylaşımınız içerisinde yer alan index.xlsx dosyasına ilgili paylaşım içerisindeki izin ve dosya yapısını tablo olarak düzenli güncel tutmanız FileServer sisteminin etkin kullanımına katkı sağlayacaktır. index.xlsx dosyasını güncellemek için ilk olarak Müdürlük/Dekanlık paylaşımınız içerisindeki index.xlsx dosyasını bilgisayarınıza kopyalayınız. İlgili güncellemeleri yaptıktan sonra tekrar Müdürlük/Dekanlık paylaşımınıza kopyalayarak index.xlsx dosyasını güncelleyebilirsiniz. index.xlsx dosyası silinemez ve doğrudan excel yazılımı aracılığı ile kaydet seçeneği kullanılarak değiştirilemez.



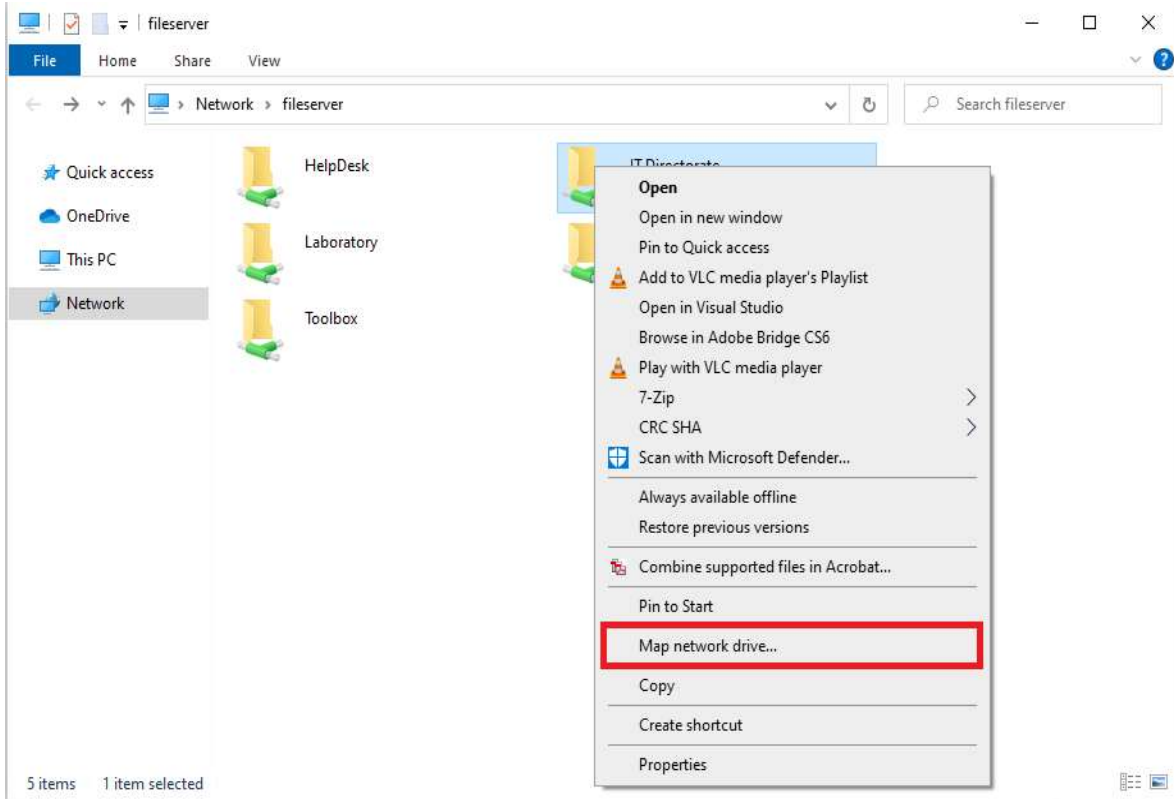
Şekil 3

2. Paylaşım klasörümü Bilgisayarım penceresinde nasıl görebilirim?

“Merkezi Disk Sistemi’ne Nasıl Erişebilirim?” başlığı altında ilgili paylaşımların Bilgisayarım penceresinde görünmesini sağlayabilmek için ilgili paylaşımın **map** edilmesi gerekmektedir. Bilgisayarınızı her başlattığınızda otomatik olarak ilgili paylaşımın map edilmesi için ilk olarak FileServer login ekranında Remeber my credentials seçeneğini aktive ederek sisteme giriş yapmanız gerekmektedir. Map işlemi iki farklı şekilde gerçekleştirilebilir.

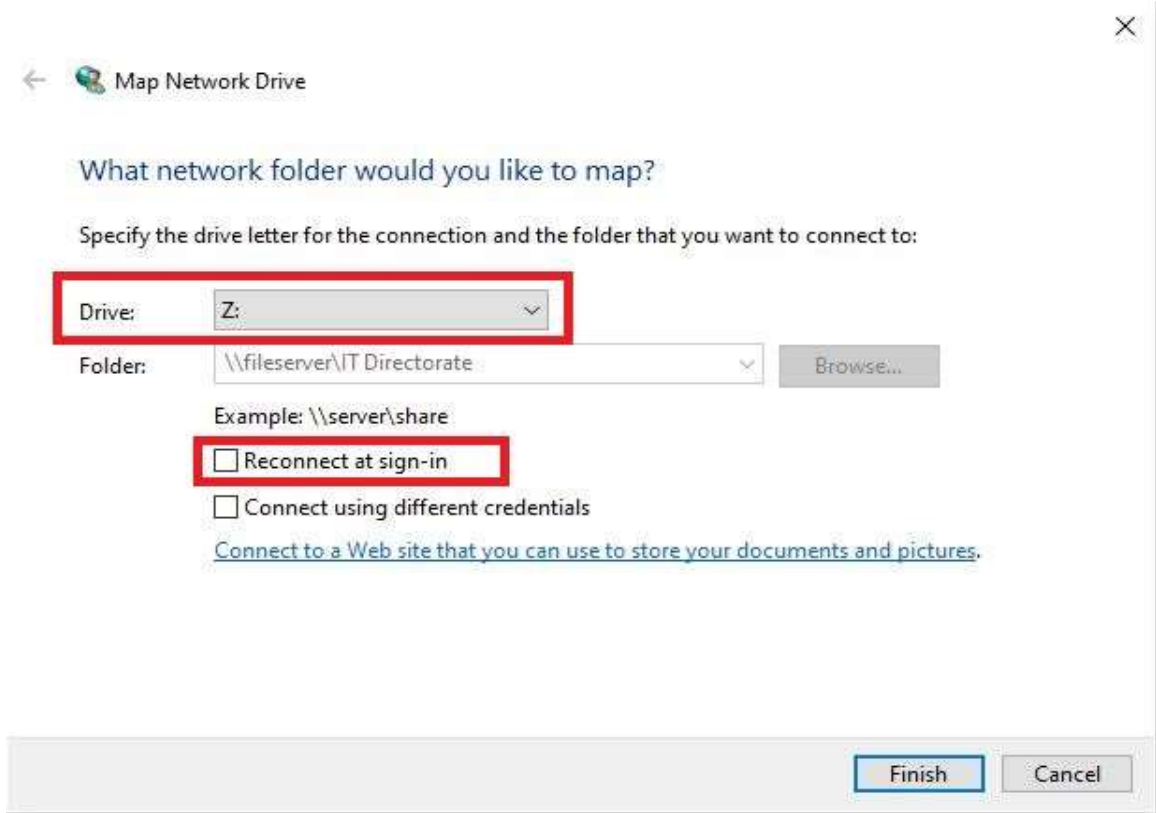
2.1.Windows kullanarak

2.1.1. “Merkezi Disk Sistemi’ne Nasıl Erişebilirim?” başlığı altındaki maddeleri uygulayarak paylaşımları görüntüledikten sonra, map etmek istediğiniz paylaşım üzerinde mouse sağ tuşuna tıklayarak açılan menüden **Map Network Drive** seçeneğine tıklayınız (Şekil 4).



Şekil 4

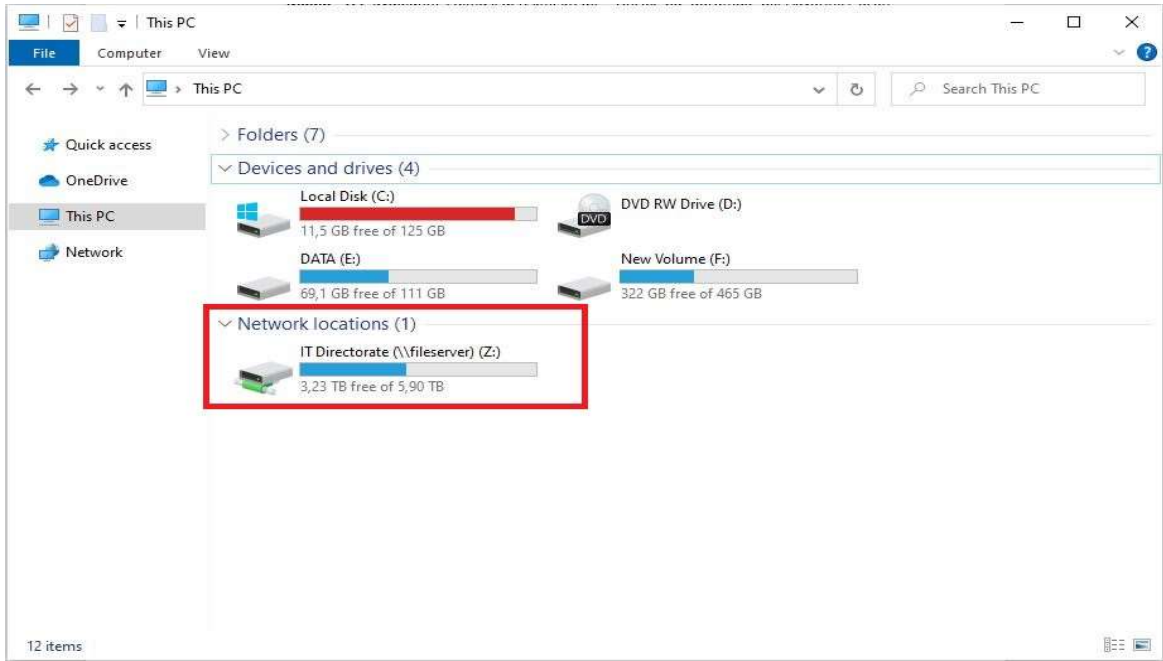
- 2.1.2. Açılan **Map Network Drive** penceresinden **Drive** alanında Bilgisayarım altında ilgili paylaşımın görüntülenmesini istediğiniz sürücü harfini seçiniz. Bilgi İşlem Müdürlüğü olarak Üniversite genelinde senkronizasyonu sağlamak adına **Home Folder** paylaşımı **Y**, **Public** paylaşımı için **Z** sürücü harfini önermektedir. Bunun yanında **Müdürlük/Dekanlık** paylaşımalarında ise sırası ile **K, L, M, N, P, R, S** sürücü harflerini kullanabilirsiniz (Şekil 5).



Şekil 5

- 2.1.3. **Reconnect at sign-in** seçeneğine tıkladığınızda bilgisayarınızı her başlattığınızda ilgili paylaşım Bilgisayarım penceresinde görülecektir. Bu işlem için FileServer login işleminde Madde 1.4 uygulanmış olması gerekmektedir. Ancak bu durumda bilgisayarınızı açan herhangi bir kişi sizin Eko ID ve şifrenizi bilmeden ilgili paylaşımına girebilecek ve işlem yapabilecektir. Güvenlik için map ederek paylaşım kullanmak istiyorsanız, bilgisayarınızın giriş ekranında şifreyi aktive etmeyi unutmayınız.

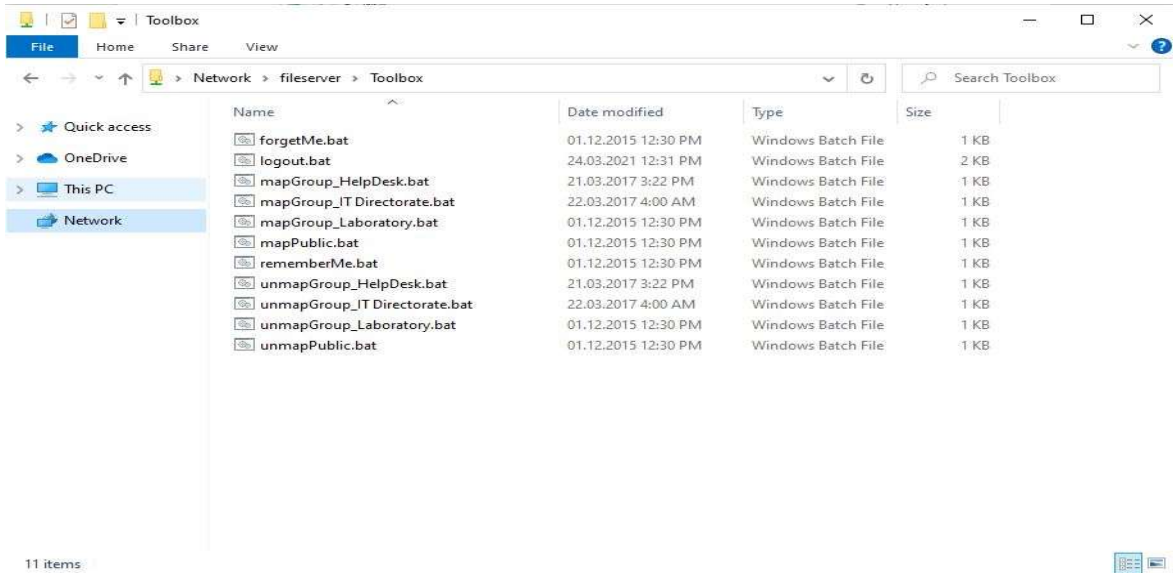
- 2.1.4. **Finish** butonuna tıkladığınızda ilgili paylaşım bilgisayarınıza map edilecektir. Map işlemi sorunsuz olarak tamamlandıktan sonra paylaşım penceresi açılacaktır. Bilgisayarım penceresinde ilgili paylaşımı görebilir, işlem yapabilirsiniz (Şekil 6).



Şekil 6

2.2. Merkezi Disk Sistemi uygulamasını kullanarak

2.2.1. “Merkezi Disk Sistemi’ne Nasıl Erişebilirim?” başlığı altındaki maddeleri uygulayarak paylaşımları görüntüledikten sonra, Toolbox dizinini çift tıklayarak açınız (Şekil 7).



Şekil 7

2.2.2. Home Folder paylaşımınızı **Toolbox** paylaşımı altındaki **mapHome.bat**, Public paylaşımınızı **Toolbox** paylaşımı altındaki **mapPublic.bat** dosyaları ile map edebilirsiniz. Müdürlük/Dekanlık paylaşımlarında ise **Toolbox** paylaşımı altındaki **mapGroup_** ön eki ile başlayan ve Müdürlük/Dekanlık ismi ile devam eden bat dosyası ile map edebilirsiniz.

2.2.3. **Madde 2.2.2** durumunuza uygun dosyayı seçtikten sonra çift tıklayarak çalıştırınız.

2.2.4. Açılan pencerede işlem tamamlandıktan sonra “Press any key to continue. . .” mesajı çıkacaktır. Herhangi bir tuşa basarak ilgili pencereyi kapatınız. Map işlemi sorunsuz olarak tamamlandıktan sonra paylaşım penceresi açılacaktır. Bilgisayarım penceresinde ilgili paylaşımı görebilir, işlem yapabilirsiniz (Şekil 6).

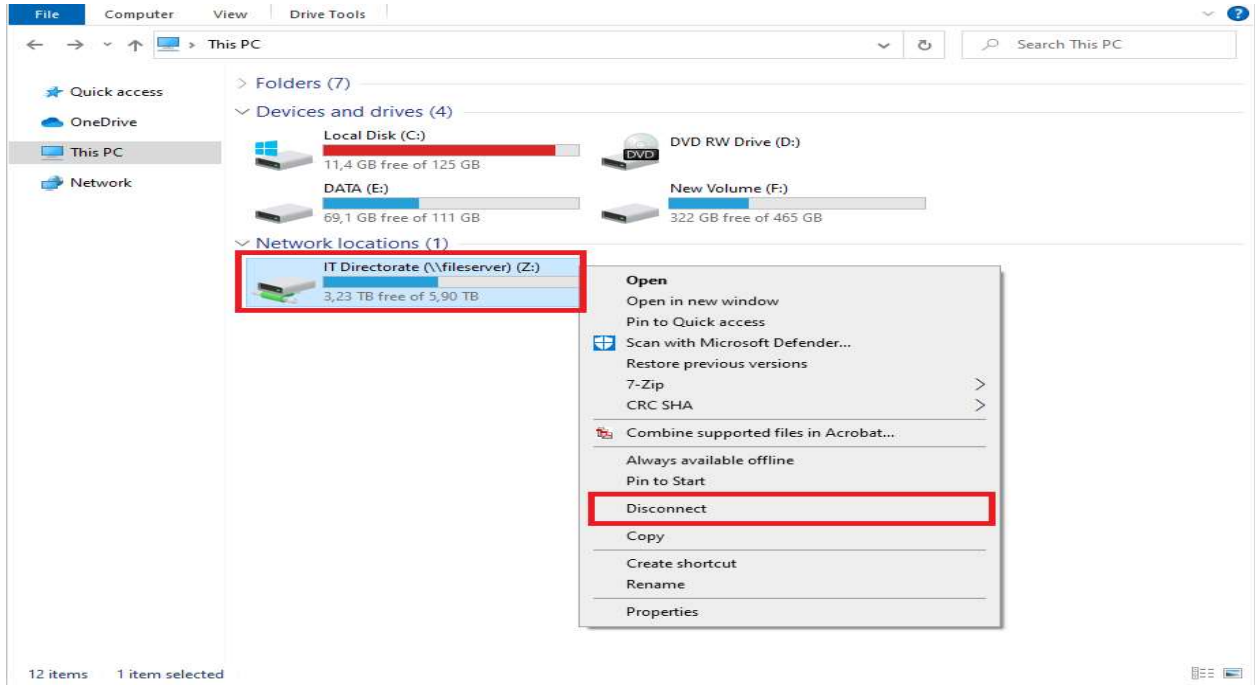
3. Paylaşım klasörümü Bilgisayarım penceresinden nasıl kaldırabilirim?

“Merkezi Disk Sistemi’ne Nasıl Erişebilirim?” başlığı altında ilgili paylaşımların Bilgisayarım penceresinden kaldırmak için **map** edilmiş paylaşımların unmap edilmesi gerekmektedir. *Unmap işleminden önce ilgili paylaşım sürücünde açık bulunan belge ve programları kapatmayı, devam eden işlemler var ise sonlandırmayı unutmayınız. Aksi halde veri kayıpları yaşayabilir belge ve programlara zarar verebilirsiniz.* Map işleminden önce FileServer login ekranında Remember my credentials seçeneğini aktive ettiyseniz ilk olarak “Credential Manager dan EkoID ve şifremi nasıl kaldırabilirim?” başlığı altındaki adımları takip ediniz. Unmap işlemi iki farklı şekilde gerçekleştirilebilir.

3.1. Windows kullanarak

3.1.1. Masaüstünde yer alan Bilgisayarım simgesine tıklayarak bilgisayarım penceresini açınız (Şekil 6).

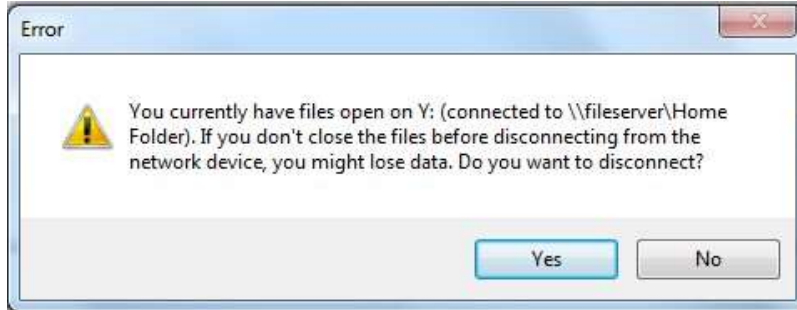
3.1.2. Unmap etmek istediğiniz paylaşım sürücüsünü seçerek mouse sağ tuşuna tıkladığınızda açılan menüden **Disconnect** seçeneğine tıklayınız (Şekil 9).



Şekil 9

3.1.3. Unmap etmek istediğiniz paylaşım sürücüsünde açık olan bir belge yada devam etmekte olan bir işlem var Şekil 10 da gösterilen ekran çıkacaktır. Bu ekranda Yes butonuna tıkladığınızda açık olan belge veya devam eden işlemlerde sorun ile karşılaşabilir veri kayıpları yaşayabilirsiniz. No butonuna tıklayarak ilgili belgeleri kapatıp, işlemleri sonlandırdıktan sonra unmap işlemini gerçekleştiriniz.

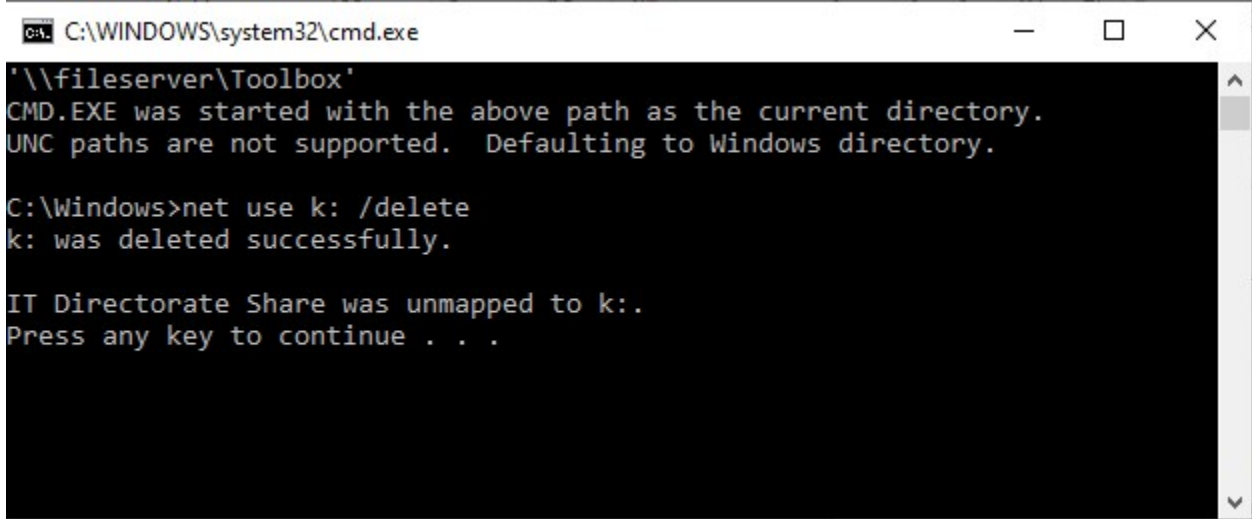
3.1.4. Map işleminde veya öncesinde FileServer login ekranında *Remember my credentials* seçeneğini işaretlediyseniz **Madde 1.4** inceleyiniz



Şekil 10

3.2. Merkezi Disk Sistemi uygulamasını kullanarak

- 3.2.1.** Merkezi Disk Sistemi'ne Nasıl Erişebilirim? Başlığı altındaki adımları takip ederek FileServer paylaşım pencerenizi açınız.
- 3.2.2.** Home Folder paylaşımınızı **Toolbox** paylaşımı altındaki **unmapHome.bat**, Public paylaşımınızı **Toolbox** paylaşımı altındaki **unmapPublic.bat** dosyaları ile unmap edebilirsiniz. Müdürlük/Dekanlık paylaşımalarında ise **Toolbox** paylaşımı altındaki **unmapGroup_** ön eki ile başlayan ve Müdürlük/Dekanlık ismi ile devam eden bat dosyası ile unmap edebilirsiniz (Şekil 7)
- 3.2.3.** Madde 3.1.4. durumunuza uygun dosyayı seçtikten sonra çift tıklayarak çalıştırınız. Karşınıza çıkan uyarı penceresinde **Run** butonuna tıklayarak işleme devam ediniz (Şekil 8).
- 3.2.4.** Unmap işlemi ilgili paylaşım sürücüsü içerisinde çalıştırıldığından, Şekil 11 de gösterilen ekran çıkacaktır. Bu ekranda herhangi bir tuşuna basarak unmap işlemine devam ediniz. Unmap işleminden önce paylaşım sürücüsünde açık olan belge veya devam eden işlem olmadığından emin olunuz.
- 3.2.5.** Map işlemi veya öncesinde FileServer login ekranında **Remember my credentials** seçeneğini işaretlediyseniz **Madde 1.4** inceleyiniz.



```
C:\WINDOWS\system32\cmd.exe
'\\fileserver\Toolbox'
CMD.EXE was started with the above path as the current directory.
UNC paths are not supported.  Defaulting to Windows directory.

C:\Windows>net use k: /delete
k: was deleted successfully.

IT Directorate Share was unmapped to k:.
Press any key to continue . . .
```

Şekil 11

4. Merkezi Disk Sistemi Nasıl Log Out olabilirim?

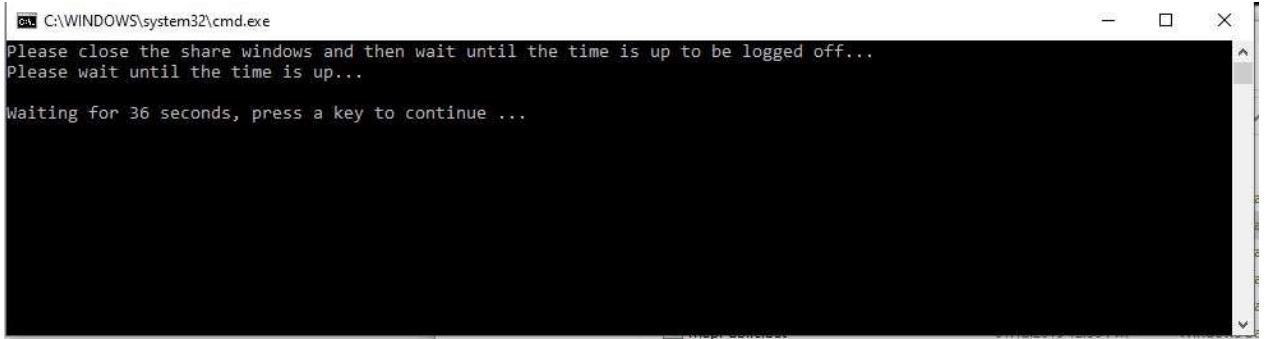
“Merkezi Disk Sistemi’ne Nasıl Erişebilirim?” başlığı altındaki işlemleri uygulayarak yetkiniz olan paylaşımlara ulaştıktan sonra Windows varsayılan olarak kullanıcı adı ve şifrenizi log off olana yada bilgisayarınızı resetleyene kadar hatırlamaktadır. *Güvenlik açısından kişisel bilgisayarınız dışında bir bilgisayardan FileServer’a eriştikten sonra log out olmanız veri güvenliği açısından önem arz etmektedir.*

4.1. Çift tıklayarak ilgili paylaşım içerisine giriniz.

4.2. Paylaşımlarınızdan **Toolbox** içerisinde yer alan **logout.bat** dosyasına çift tıklayarak çalıştırınız (Şekil 7).

4.3. Karşınıza çıkan uyarı penceresinde **Run** butonuna tıklayarak işleme devam ediniz (Şekil 8).

4.4. Paylaşım klasörüne ilişkin tüm pencereleri kapatınız. Açılan penceredeki geriye sayım bitene kadar bekleyiniz. Geri sayım bittiğinde ilgili pencere kapatılacaktır. (Şekil 12).



Şekil 12

5. EkolD ve şifremi hatırla seçeneğini nasıl aktive edebilirim?

FileServer sisteminde EkolD ve şifrenizi bir defa girdikten sonra aynı oturum süresince (Bilgisayarda kullanıcı oturumu değiştirilmediği, bilgisayar kapatılmadığı yada resetlenmediği sürece) şifrenizin hatırlanmasını sağlayabilirsiniz. Varsayılan değer olarak Windows 7 EkolD ve şifrenizi aynı oturum süresince hatırlamaktadır.

5.1. Paylaşımlarınızdan **Toolbox** içerisindeki **rememberMe.bat** dosyasına çift tıklayarak çalıştırınız (Şekil 7).

5.2. Karşınıza çıkan uyarı penceresinde **Run** butonuna tıklayarak işleme devam ediniz (Şekil 8).

5.3. Açılan pencereyi bir tuşa basarak kapatınız.

5.4. Bu işlemden sonra logout işlemine kadar Windows FileServer erişimi için EkolD ve şifre talep etmeyecektir.

6. EkolD ve şifremi unut seçeneğini nasıl aktive edebilirim?

FileServer sisteminde EkolD ve şifrenizi bir defa girdikten sonra belli bir süre sonrasında FileServer oturumunuzun kapatılmasını sağlayabilirsiniz.

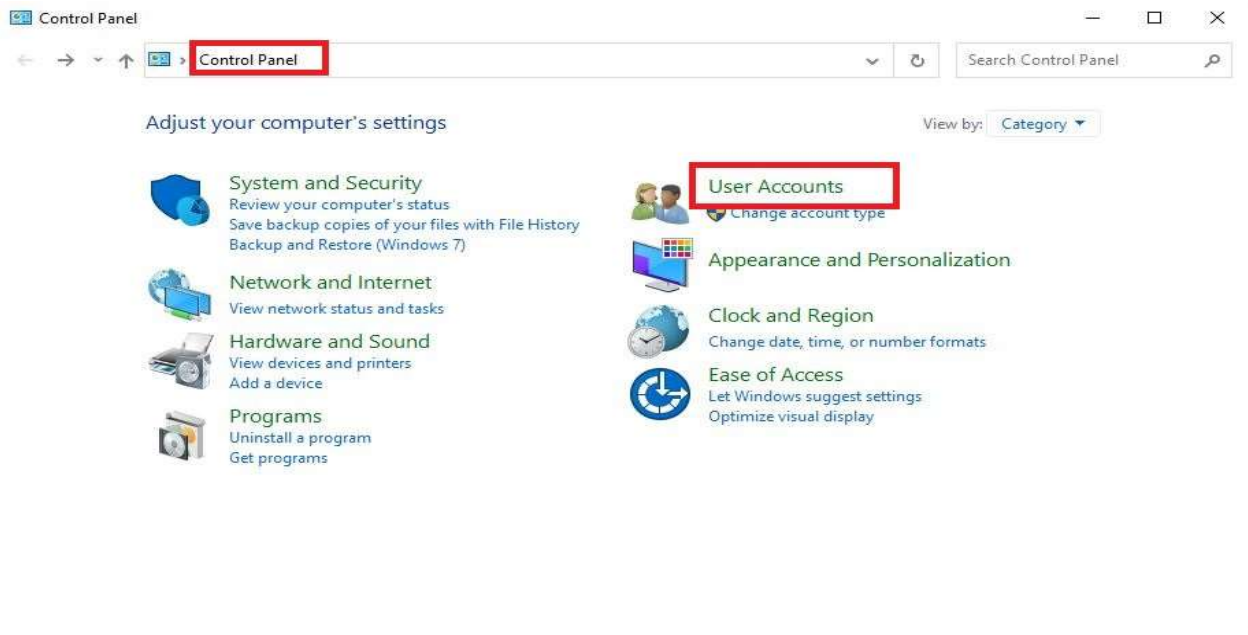
6.1. Paylaşımlarınızdan **Toolbox** içerisindeki **forgetMe.bat** dosyasına çift tıklayarak çalıştırınız (Şekil 7).

6.2. Karşınıza çıkan uyarı penceresinde **Run** butonuna tıklayarak işleme devam ediniz (Şekil 8).

6.3. Açılan pencereyi bir tuşa basarak kapatınız.

6.4. Bu işlemden sonra Windows FileServer erişimi için bilgisayar veya oturum her açıldığında EkolD ve şifre talep edecektir.

7. Credential Manager dan EkolD ve şifremi nasıl kaldırabilirim ?

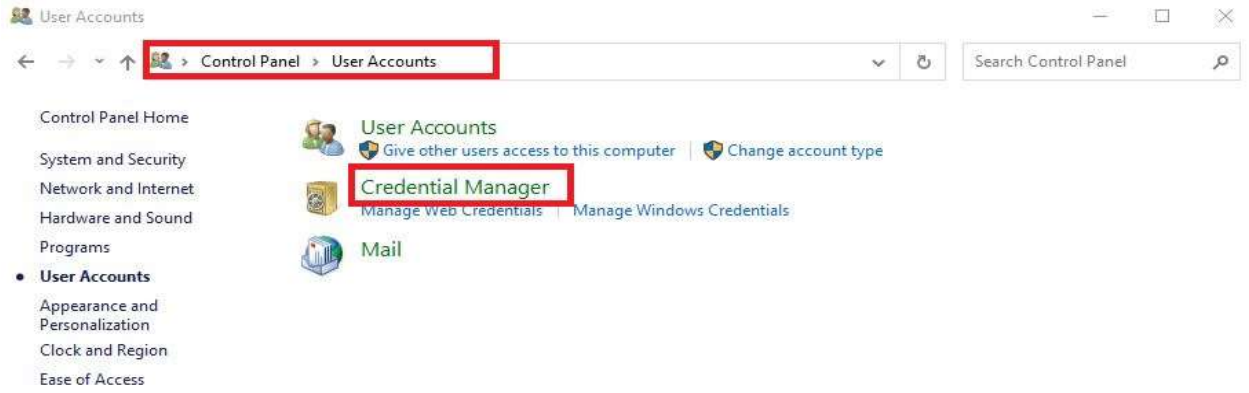


Şekil 13

7.1. **Başlat** menüsüne Control Panel yazarak **Control Panel** seçeneğine tıklayınız.

7.2. Control Panel penceresinden **User Accounts and Family Safety** başlığına tıklayınız (Şekil 13).

7.3. Açılan pencereden **Credential Manager** başlığına tıklayınız (Şekil 14).



Şekil 14

7.4. Credential Manager penceresinde **Windows Credential** başlığı altında **madde 1.1** de belirtilen FileServer değerlerinden login işleminde kullanılan değer görüntülenecektir. İlgili değere tıklayarak açılan alandan **Remove from vault** seçeneğine tıklayınız (Şekil 15).

8. Sorun Giderme

İzmir Ekonomi Üniversitesi Merkezi Disk Sistemi erişiminde ve kullanımında problemler ile karşılaşıyorsanız ilgili başlık altındaki adımları takip ediniz.

Merkezi Disk Sistemi erişiminde sorun yaşıyorsanız ;

- İnternet bağlantınızın olduğundan emin olunuz.
- FileServer erişimi için doğru host adını yazdığınızdan emin olunuz (Madde 1.1.).
- EkolD ve şifrenizi doğru girdiğinizden emin olunuz (Madde 1.5.).
- Sorununuz devam ediyor ise;
 - itsupport@ieu.edu.tr

adresine **FileServer Login Sorunu** konusu ile, sorununuzu tanımlayan bir e-posta yollayınız.

Merkezi Disk Sistemindeki paylaşımlarınızın hatalı olduğunu düşünüyorsanız;

- Yetkiniz doğrultusunda erişebileceğinizi düşündüğünüz paylaşımlar ile FileServer sisteminde erişebildiğiniz paylaşımlar farklı ise;
 - itsupport@ieu.edu.tr

adresine **FileServer Paylaşım Görüntüleme Sorunu** konusu ile, ulaşabildiğiniz ve ulaşmanız gerektiğini düşündüğünüz paylaşımları içeren e-posta yollayınız.

Merkezi Disk Sisteminde izin, dosya yada paylaşım görüntüleniyor ancak erişim sorunu yaşıyorsanız ;

- itsupport@ieu.edu.tr

adresine **FileServer Paylaşım Yetkilendirme Sorunu** konusu ile işlem yapmaya çalıştığınız dizinin tam yolunu (IT Directorate/Common/HizmetlciEgitimler/2021 gibi) ve gerçekleştirmeye çalıştığınız işlemi (dizini açma, dizine dosya yazma, dizini silme, dizinden dosya silme, izin içerisindeki dosyayı değiştirme vb.) açıkça bildiren e-posta yollayınız.

Merkezi Disk Sisteminde Logout işleminde sorun yaşıyorsanız;

- İlgili paylaşımda açık olan bir dosya yada devam eden bir işlemin olmadığından emin olunuz.
- **FileServer Nasıl Log Out olabilirim?** Başlığı altındaki basamakları takip ederek tekrar log out olmayı deneyiniz.
- Credential Manager kontrol ederek FileServer erişimi için herhangi bir kullanıcı bilgi ve şifresinin bulunmadığından emin olunuz (Madde 7.4.).
- Windows mevcut oturumunuzu kapatarak yeniden açınız.
- Sorununuz devam ediyor ise;
 - itsupport@ieu.edu.tr

adresine **FileServer Log Out Sorunu** konusu ile, log out işlemini gerçekleştirmeye çalıştığınız paylaşımı da (IT Directorate, Home Folder, Public vb. gibi) içeren sorununuzu tanımlayan bir e-posta yollayınız.

Merkezi Disk Sistemindeki kotanızın artırılmasını istiyorsanız ;

- Birden fazla kopyası olan yada aynı içeriğe sahip ancak farklı isimdeki dosyaları düzenleyiniz.
- Yukarıdaki işlemlerden sonra hala kotanızın yetersiz olduğunu düşünüyorsanız;
 - itsupport@ieu.edu.tr

adresine **FileServer Kota Artış Talebi** konusu ile, kota artışı talebinde bulunduğunuz paylaşımı ve talep nedeninizi de içeren bir e-posta yollayınız.

○ Kota artış talepleri , Bilgi İşlem Müdürlüğü tarafından Merkezi Disk Sistemi'ndeki mevcut kapasite, genişleme olanakları ve İzmir Ekonomi Üniversitesi Merkezi Disk Sistemi Kota Politikası kapsamında değerlendirilecektir.